

ÚVODNÍ SLOVO PŘEDSEDY PŘEDSTAVENSTVA DRUŽSTEVNÍ ASOCIACE ČR ING. JANA VYSLOUŽILA



V loňském roce jsme si připomněli 100 let od okamžiku, kdy 28. října 1918 byla oficiálně vyhlášena samostatnost Československa a pro národy bývalého Rakousko-Uherska se začaly psát nové dějiny. Vznik samostatného Československého státu v roce 1918 otevřel novou vývojovou etapu i pro družstevní hnutí, jehož počátek se datuje v historických zemích Čech, Moravy a Slezska do roku 1847, kdy bylo založeno první družstvo Pražský potravní a spořitelní spolek, který byl družstvem s víceúčelovou činností, jehož členové si v družstvu mohli ukládat svoje úspory a za takto vzniklý kapitál dále nakupovat zboží běžné denní potřeby. Členskou základnu tvořili převážně dělníci a drobní řemeslníci.

V době vzniku prvního družstva v roce 1847 neexistoval žádný ani obecný předpis, který by upravoval družstva, či spolky. Zásadní význam pro činnost všech družstev, mělo vydání družstevního zákona v roce 1873, který jim dal legislativní základnu. Zákon vydal císař rakouský, král uherský a český František Josef první. Neodpustím si citaci z tohoto zákona, která je stará 145 let: „Ustanovení tohoto zákona dlužno použítí na spolky s neuzavřeným počtem členů, jichž účelem jest podporovati výdělek nebo hospodářství svých členů společným provozováním závodu nebo poskytováním úvěru jako jsou spolky záložní a úvěrní, spolky pro nákup surovin a skladištní, společenstva výrobní, spolky spotřební a společenstva bytová.“ Jistě se shodneme na tom, že tato definice v základu vystihuje roli družstev dnes a zákon je mnohými současnými odborníky

na družstevnictví považován za dosud nepřekonaný vzor pro úpravu družstev. U nás byl tento zákon základním právním předpisem upravujícím družstva ještě krátce po 2. světové válce, v Rakousku platí, byť s několika změnami, dodnes.

Za období největšího rozvoje družstev lze považovat 20. a 30. léta 20. století, kdy se družstva stala významnou částí národního hospodářství Československé republiky a velký význam měla družstva i v oblasti sociální. Nejrozšířenější formou bylo peněžní družstevnictví a družstevnictví v oblastech navazujících na zemědělskou prvovýrobu, vznikalo ale i mnoho družstev nákupních, bytových, odbytových či hospodářských. Sdružování prostředků členů družstev umožňovalo plnit cíle, kterých by jednotlivci sami nikdy nedosáhli. Družstva v této době zaznamenávala kontinuální růst, který byl podpořen kvalitním právním prostředím i ekonomickými a společenskými poměry Československa. Družstevní forma podnikání rovněž vykazovala vysokou míru stability a úspěšně prošla i obdobím hospodářské krize.

Vývoj družstev byl následně narušen v období protektorátu. Do roku 1942 sice vývoj pokračoval relativně nerušeně, ale postupně byla činnost družstev přizpůsobována potřebám válečného hospodářství Německa, což oslabovalo družstevní myšlenky – zejména sdružování za plněním společných cílů. Situace se zásadně zhoršila v roce 1942, kdy byla provedena direktivní změna v organizaci družstev a družstva se musela podřídit přímé kontrole okupačních úřadů.

K návratu družstev k osvědčeným družstevním zásadám a navázání na úspěšný předválečný rozvoj mohlo dojít až po konci 2. světové války. Osvědčená forma družstev se zdála vhodnou pro rychlou obnovu mnohých hospodářských činností. Stát proto vznik družstev podporoval, zároveň však ctěl zásadu dobrovolnosti družstev. Bohužel však toto období trvalo jen krátkou dobu do roku 1948, kdy postupně začalo docházet ke združstevňování (kolektivizaci), zejména v zemědělství, které vůbec nerespektovalo družstevní zásady – zásadu dobrovolnosti, autonomie a nezávislosti. Samostatnost a nezávislost družstev jako soukromoprávních subjektů se stala pro tehdejší režim nepřijatelná a došlo ke včlenění družstevnictví do státem kontrolovaného systému plánovaného hospodářství. Členství v družstvu se mnohdy stalo formalitou, členové se fakticky změnili na zaměst-

nance a to v konečném důsledku vedlo ke snížení zájmu členů na výsledcích družstva.

Po listopadu 1989 bylo třeba obnovit ztracenou důvěru v družstevní hodnoty, které byly zdiskreditovány, na družstevní formu spoluvlastnictví bylo nahlíženo jako na druhořadé kolektivní vlastnictví a muselo se dokonce i čelit pokusům o likvidaci družstev. Většina v té době se nově rodící politické reprezentace neměla dostatečné informace o roli a významu družstevnictví ve světě a vnímala je zcela nesprávně jako pozůstatek totalitního režimu. S tímto názorem se bohužel občas setkáváme i dnes. Družstva však v souladu s hodnotami založenými na svépomoci, rovnosti, spravedlnosti a solidaritě uskutečňují své cíle na základě principů dobrovolného a otevřeného členství pro všechny osoby, které jsou ochotny plnit členskou povinnost a zároveň jsou těmito členy řízeny, spravovány a kontrolovány. Navíc právní forma družstvo patří mezi nejbezpečnější právní formy s celou řadou vnitřních kontrolních mechanismů.

Přes nepříliš ekonomicky a právně přívětivé prostřední v ČR družstevnictví všechna úskalí překonává, stále však máme ve srovnání se světem co dohánět. Družstva se za našimi hranicemi např. daleko více snaží budovat a podílet se na rozvoji společnosti, pomáhají řešit otázky zaměstnanosti, problémy řemeslníků a drobných podnikatelů, invalidů a zemědělců. Pochopili politici možnosti družstevnictví, nepochybně to pomůže celé naší společnosti.

Z krátké exkurze do historie družstevnictví ve stoleté historii samostatného Československého státu je zřejmé, že družstva rozhodně nejsou reliktem socialistického hospodářství a že mají svůj velký význam i v dnešní moderní době tržního hospodářství. Pokud někdo tvrdí opak, nezná minulost a záměrně pomíjí skutečnost, že družstva úspěšně fungují v celé řadě ekonomicky vyspělých zemí na celém světě. Správně aplikovaný koncept družstevnictví přispívá k udržitelnému rozvoji nejen daného podniku, ale i jeho okolí, posiluje lidské vztahy i ekonomickou stabilitu. Družstevní demokratická ekonomika je v principu spravedlivější než ta založená na ryze soukromém vlastnictví a představuje významný stabilizační prvek v moderní evropské společnosti.

AKTUÁLNÍ INFORMACE Z ČINNOSTI ČLENSKÝCH SVAZŮ DA ČR A 170 LET VÝROČÍ DRUŽSTEVNICTVÍ V ČR

SVAZ ČESKÝCH A MORAVSKÝCH BYTOVÝCH DRUŽSTEV

text: Ing. Martin Hanák

Svaz českých a moravských bytových družstev je zájmovým sdružením bytových družstev a společenství vlastníků jednotek s působností v celé České republice. Poskytuje svým členům odbornou metodickou pomoc a zastupuje je v jednáních s vládou, Parlamentem ČR a dalšími státními i nestátními orgány a organizacemi. Je členem mezinárodních družstevních organizací a udržuje styky se zahraničními institucemi obdobného typu

V současné době svaz sdružuje cca 640 družstev a společenství, která vlastní či spravují více jak 650 000 bytových a nebytových jednotek, což je 17% všech bytů v ČR. Mimo správy vlastních bytů, kterých je cca polovina, bytová družstva spravují i byty měst a obcí a dalších cca 13 000 společenství vlastníků jednotek. SČMBD je tak největším organizovaným správcem bytového fondu v ČR.

AKTUÁLNÍ PROBLÉMY BYTOVÝCH DRUŽSTEV A SVJ

V České republice je více než 60.000 společenství vlastníků jednotek (SVJ), která spravují na 1,5 miliónu bytů, ve kterých žije cca 4,5 miliónu obyvatel. Výkon správy těchto SVJ je stále složitější. Na vině je především nekvalitní legislativa upra vující vztahy bytového spoluvlastnictví a obecně nízká vymahatelnost práva v České republice. V řadě lokalit po celé České republice se situace stává velmi vážnou a pro mnohá SVJ je již kritická. Přestože na tento stav zástupci družstev a SVJ poukazují již dlouhodobě, není jim, až na plané sliby, věnována takřka žádná pozornost. Řada SVJ se tak potácí na pokraji faktického krachu.

Hlavním důvodem je, že řada vlastníků bytů neplní své zákonné povinnosti a nehradí úhrady spojené s užíváním bytu. Vymahatelnost těchto dluhů ze strany SVJ je problematická a přes využití všech dostupných legislativních nástrojů v mnoha případech nereálná. Sousedé dlužníka jsou pak přímo poškozováni tím, že musí za neplatiče hradit jejich závazky vůči SVJ. Vrcholem všeho je, v porovnání s vyspělými evropskými zeměmi, že v okamžiku výkonu exekuce dlužníkovu majetku je SVJ na posledním místě v pořadí uspokojovaných věřitelů. Nově přijatá úprava občanského soudního řádu, kdy je SVJ „garantována“ částka do výše 10 % z výtěžku z nuceného prodeje, jde sice správným směrem, ale její výše je směšná. V mnoha oblastech republiky 10 % rozhodně nepokryje ani základní dluh. Obdobně tristní je také stav, kdy je ohledně majetku dlužníka zahájeno insolvenční řízení. Zde opět nesou náklady všichni jeho sousedé. Nelze připustit, aby byly dluhy za bydlení dlužníkovi „odpuštěny“ v rámci oddlužení. Na rozdíl od bank či jiných „finančních institucí“, které svému klientovi půjčily peníze za účelem tvorby zisku a v rámci svého podnikatelského rizika na základě svého kvalifikovaného rozhodnutí, sousedé dlužníkovi nic nepůjčovali. Neexistuje tedy důvod, aby za dlužníka hradili byt i jen část jeho dluhu. Dlužník musí vrátit 100% dluhu. Je nepřijatelné dále akceptovat stav, kdy legislativa nutí slušné členy SVJ hradit dluhy třetích osob.

Alarmující je stále se rozšiřující tzv. „obchod s chudobou“, kdy spekulanti cíleně skupují byty v chudších lokalitách a stěhují do nich sociálně nejslabší rodiny. Ty potom platí přemrštěné nájemny speku-

lantům, na které jim však paradoxně přispívá stát v podobě sociálních dávek – příspěvku na bydlení. Je s podivem, že kromě toho, že je státu jedno, co se děje se slušnými vlastníky bytů, tak je mu také jedno, jak je okrádán a vydává stamilióny korun, které končí z větší části v kapsách spekulantů. Dobře míněná iniciativa v podobě zákona č. 98/2017 Sb., která má umožnit použití příspěvku na bydlení nebo jeho části bez souhlasu příjemce (dlužníka) k přímé úhradě nákladů na bydlení, byla zničena Úřadem práce ČR, který svým prováděcím pokynem stanovil pro většinu případů prakticky nerealizovatelné podmínky k naplnění tohoto legitimního institutu, a tím ze zákona udělal cár papíru. Takové změny zákonů opravdu nepotřebujeme.

Svaz tak apeluje na dotčené orgány, aby byly přijaty takové změny všech dotčených zákonů, které povedou k posílení ochrany oprávněných a legitimních práv SVJ a vlastníků jednotek. Jedná se zejména o novely občanského zákoníku, občanského soudního řádu, zákona o soudních exekutorech a exekuční činnosti, zákona o úpadku a způsobech jeho řešení a dalších dotčených právních norem. Pouze patričnou úpravou těchto zákonů mohou být trvale vyřešeny popsány problémy a eliminováno riziko eskalace sociálního napětí především v sociálně postižených lokalitách ČR.

BUDOUCNOST BYTOVÝCH DRUŽSTEV

Celá historie bytových družstev v Českých zemích i v kritických letech poloviny padesátých a devadesátých let jednoznačně prokázala, že bytová družstva plnila a plní významnou roli při zajišťování bydlení českých občanů. Trvale tato družstva prokazují, že organi-

zace výstavby bytů i následné péče o ně, založené na družstevních principech patří k těm neekonomičtějším. To je hlavní deviza bytových družstev do budoucnosti.

Bohužel jsou v ČR, na rozdíl od států vyspělé Evropy, systémově podporovány a upřednostňovány privátní formy bydlení. Nové byty se staví v drtivé většině do osobního vlastnictví. Na trhu s byty chybí sociální nájemní byty či finančně dostupné byty, ze strany státu není snaha o výraznější oživení výstavby družstevních bytů. Podpora vlády této formě bydlení je prakticky nulová.

I přes to, že družstva byla a jsou nucena k převodu svých bytů do osobního vlastnictví členů, i nadále dokazují, že jsou schopna pro své členy plnit roli poskytovatele finančně dostupného bydlení. Bytová družstva zareagovala na trend převodu bytů do osobního vlastnictví pozitivně a postupně se transformují z čistých vlastníků bytového fondu na „správcovská“ družstva. Na trhu s byty, který se postupně v České republice stabilizuje, patří v péči o bytový fond trvale mezi nejhospodárnější správce. Je potěšitelné, že i po privatizaci družstevních, ale i obecních bytů, mají jejich vlastníci o služby bytových družstev trvalý zájem. Pochopitelné, že i na druhé straně bytová družstva mají zájem poskytovat tyto služby co nej kvalitněji. Máme-li zjednodušeně charakterizovat budoucnost bytových družstev v České republice, je možno použít následující větu:

„Bytová družstva, stejně jako v celé své historii, budou i v budoucích letech usilovat o spokojenost svých členů a budou jim poskytovat v porovnání s ostatními formami bydlení (vlastnické, nájemní) cenově dostupné, avšak kvalitou a standardy srovnatelné bydlení, které odpovídá požadavkům 21. století“.

PROFIL: STAVEBNÍ BYTOVÉ DRUŽSTVO TŘEBÍČ

Stavební bytové družstvo Třebíč, družstvo spravuje byty v Třebíči a v severní části okresu. Celkem spravuje 6 277 bytů, z toho je 1 128 bytů družstevních, zbývající byty jsou složeny z bytů převedených do vlastnictví členů družstva a bytů klientů v dalších domech. Z uvedeného počtu je v samotné Třebíči bezmála 5 000 bytů. Družstvo vykonává správu pro 188 společenství vlastníků jednotek s právní subjektivitou. Družstvo je členem Svazu českých a moravských bytových družstev.

Dlouhodobě je hlavní činností družstva péče o bytový fond, především v oblasti tepelného hospodářství a regenerace.

V oblasti tepelného hospodářství je většina bytů v Třebíči vytápěna z moderních centrálních zdrojů dodavatele tepla s vysokou účinností 85 %, které vyrábějí z 90 % teplo z obnovitelných zdrojů. Cena tepla v Třebíči je ve srovnání s jinými městy relativně nízká a činí 433 Kč/GJ bez DPH. V bytových domech družstva jsou instalovány vlastní předávací stanice s ohřevem teplé vody. V oblasti měření spotřeb vody jsou využívány měřiče firmy Ista ČR s dálkovými odečty náměřů.

Regeneraci bytového fondu se družstvo věnuje soustavně od roku 1998. Zpočátku 90. let byla stejně jako v případech jiných bytových družstev věnována pozornost výměnám zdravotně-technických instalací, dílčímu zateplování fasád a výměnám výplní otvorů. Družstvo postupně přecházelo ke komplexním regeneracím domů v širším rozsahu – dokončení výměny výplní otvorů, zateplení obálky budov, rekonstrukce střeš, přístavba lodžii a v neposlední řadě rekonstrukce výtahů. Od roku 1998 družstvo proinvestovalo přes miliardu korun, úpravami domů bylo uspořeno cca 53 % tepla. Od roku 2005 jsou při regeneraci využívány dotační programy – Panel, Zelená úsporám, IPRM a JESSICA. V současné době družstvo využívá programy IROP a Bytové domy bez bariér. Dosud získalo družstvo pro své členy dotace ve výši přesahující 200 mil. Kč.



Členové SČMBD – správa cca 653 tis. bytů, tzn. 17% všech bytů v ČR

Počet bytů celkem 4 366 000	Trvale obydlené byty 3 826 000	Bytové domy 2 160 000 56%	Klasická zděná technologie 960 000 45%
		Rodinné domy 1 632 000 44%	Panelová technologie 55%
Dočasně užívané byty 539 000			

Struktura bytového fondu ČR

Členové SČMBD – správa cca 600 tis. panelových bytů, tzn. 50% všech bytů v panelových domech v ČR



Významnou aktivitou družstva v posledním období je realizace projektu přístavby výtahů k bytovému domu postavenému v tradiční cihlové technologii realizované na přelomu 50. a 60 let minulého století v konstrukčním systému T02-B. Dispozice domu s celkem 26 byty (dva vchody z jižní strany, pět nadzemních podlaží) neumožňovala zřízení výtahu uvnitř objektu, bylo tedy zvoleno řešení s přístavbou výtahu k severní straně domu. Vstup do výtahu je tedy realizován zvenčí z úrovně chodníku, nástup a výstup v objektu je v úrovni mezipodest mezi jednotlivými podlažími. Výtahová šachta je tvořena ocelovou konstrukcí s opláštěním z bezpečnostního skla, nosnost výtahu je 450 kg – 6 osob, výtahový stroj v hlavě šachty, v jednotlivých stanicích jsou osazeny šachetní dveře, kabina průchozí s dveřmi BUS o světlé šířce 80 cm. Výtah je vybaven veškerým bezpečnostním zařízením, včetně GSM brány a systémem UPS pro nouzový automatický sjezd klece.

Celkové pořizovací náklady projektu činily 3,8 milionu korun, z toho bezmála půl milionu korun si vyžádalo přeložení inženýrských sítí, které byly v zemi okolo domu právě v místech, kde nyní stojí výtahy.

Bytové družstvo a majitelé bytů hledali možnost spolufinancování pomocí dotací. Projekt byl podán do programu Bytové domy bez bariér, podmínky programu jsou však nastavené poměrně striktně a vyžadují vyšší míru bezbariérovosti. Projekt tedy nebyl vybrán; vadilo zejména, že do bytů v posledním patře se musí z mezipodesty vystoupat po několika schodech, byť jiné technické řešení není možné. Nakonec byl projekt realizován bez dotací a financován z vlastních zdrojů a úvěrem. Na pořizovacích nákladech se podíleli všichni vlastníci bytů včetně bytů v prvním nadzemním podlaží; na provozních nákladech pak majitelé bytů od druhého nadzemního podlaží výše.

Příprava projektu si vyžádala dva roky úsilí, složité bylo především projednání na shromáždění společenství. Velký dík za úspěšné projednání a získání potřebných souhlasů mezi uživateli bytů patří předsedkyni výboru paní JUDr. Pučalíkové.

I přes skutečnost, že se tomuto projektu nepodařilo získat příslušnou dotaci, nikdo z bydlících tohoto rozhodnutí nelituje; starší a hůř pohybující lidé již nejsou vězni ve svých bytech, mladé rodiny s dětmi vítají lepší mobilitu, dům a byty mají vyšší hodnotu a na trhu realit jsou atraktivnější.

SVAZ ČESKÝCH A MORAVSKÝCH VÝROBNÍCH DRUŽSTEV

text: Mgr. Rodan Svoboda

Svaz českých a moravských výrobních družstev se v roce 2018 zaměřil na ty oblasti své činnosti, které jsou pro jeho členskou výrobní družstva zcela zásadní. Jako jeden z největších a nejvýznamnějších svazů zaměstnavatelů v České republice zastupuje a hájí oprávněné zájmy výrobních družstev při jednáních s vládou, ministerstvy a ostatními státními a veřejnými institucemi. Svým členům poskytuje profesionální servis odborných činností a služeb ve všech stěžejních oblastech podnikání, které podle jejich požadavků a potřeb dále zlepšuje a rozšiřuje.

Společné zájmy členských výrobních družstev svaz prosazuje s cílem zlepšit podnikatelské prostředí a podmínky pro malé a střední firmy a výrobní podniky. Vychází při tom z Projektu restrukturalizace hospodářství ČR, který svaz zpracoval a od roku 2013 předložil již několika českým vládám. Projekt je zaměřen na postupné oslabení výroby ve ztrátě a nerentabilní produkce českých podniků jako subdodavatelů zejména zahraničních firem, což je nejen v krizovém období značně rizikové, a zároveň si klade za cíl podpořit výrobu vlastního produktu, o které se nyní konečně začíná vážně hovořit také na úrovni vlády a politických stran. S tím přímo souvisí snaha svazu o změnu kritérií investičních pobídek a omezení negativních vlivů podpory zahraničního kapitálu. Investiční pobídky by měly být zaměřeny především na investice s vyšší přidanou hodnotou, ne na vznik nových montoven zahraničních investorů, které mohou v době nedostatku pracovníků na trhu práce svými významně vyššími mzdami likvidovat českou konkurenci.

České firmy vynakládají v tlaku na růst mezd prostředky původně určené na investice a se zvýšením minimální mzdy od ledna 2019 dojde k dalšímu neúměrnému růstu mzdových nákladů, který rozvoj firem zásadně brzdí. Vláda a Ministerstvo práce a sociálních věcí ČR vychází striktně nepřijatelnému tlaku odborů, které k prosazení svých požadavků na růst minimální mzdy využívají nedostatku pracovníků a argumentují srovnáváním mezd a pracovních podmínek v zemích západní Evropy s českými firmami. Skoková zvyšování minimální mzdy však neodpoví-

dají ekonomické realitě a nejsou podložena rentabilitou výroby. Svaz se růstu minimální mzdy nebrání, nicméně usiluje o přijetí takové regulace, aby byl její vývoj do budoucna předvídatelný a nezávislý na momentálních a často nekvalifikovaných rozhodnutích politiků.

Řešení dlouhodobého nedostatku pracovníků na českém trhu práce je pro svaz jedním ze zásadních témat. V současné situaci mají firmy v některých oborech jedinou možnost, jak si zajistit pracovníky, a to je složitě hledat v zahraničí a čelit při tom byrokratickým bariérám. Svaz svým členským družstvům pomáhá potřebné pracovníky v zahraničí zajistit, ať se již jednalo o projekty zaměřené na Ukrajinu a Vietnam nebo chystané projekty zaměřené na Srbsko, Mongolsko a Filipíny. Firmy ovšem nepotřebují pouze nekvalifikovanou pracovní sílu, ale také vysoce kvalifikované zaměstnance, které ze zahraničí nepřivedou, ty by mělo připravovat české školství.

Svaz a další zástupci zaměstnavatelů proto již více než 25 let kontinuálně upozorňují vlády a všechny státní instituce v České republice na destrukci středního technického a učňovského školství, kterou do této oblasti vnesla především 90. léta. Přes stovky a tisíce návrhů a stanovisek, které byly jejich prostřednictvím předloženy, se však téměř nic nezměnilo, destrukce stále pokračuje a stav se zhoršuje. Školy neprodukují absolventy s potřebným vzděláním v dostatečném počtu a v některých oborech, jako jsou například strojírenství, stavebnictví nebo textilní a oděvní výroba, je situace více než kritická. Svaz proto pokládá vyřešení tohoto stavu za zcela rozhodující a navrhuje stanovení kvalitativních limitů pro střední a vysoké školy v České republice, které dokáží eliminovat nepřijatelné počty nepotřebných středních a vysokých škol, a to těch, které neprodukují pro společnost absolventy v potřebných oborech. Usiluje o omezení počtu těchto nepotřebných absolventů, i formou změny financování škol podle jejich uplatnitelnosti, a navrácení se k učňovským oborům zajišťujícím přípravu pracovníků v řemeslech, která naopak české hospodářství zoufale potřebuje.



Společná expozice výrobních družstev na mezinárodním veletrhu módy STYL v Brně

Do 90. let svaz úspěšně realizoval na vlastních odborných učilištích a přímo v členských výrobních družstvech výuku tisíců učňů, na jejichž schopnostech a kvalifikaci dnes české hospodářství v mnoha oborech doslova stojí. Navrhuje tak návrat k fungující regionální spolupráci škol a zaměstnavatelů, kteří by se měli na výuce přímo podílet a propojovat ji s praxí. K tomu by měly být také vytvořeny odpovídající podmínky, například rozšířeny daňové odpočty firem na praktické vyučování.

V oblasti legislativního procesu svaz prosazuje nezvyšování administrativní zátěže pro podnikatele a firmy, respektive její snižování, i co se týče nově přijímané legislativy. Svaz usiluje o zjednodušení povinností také v oblasti výběru daní, odstranění duplicit v registrech Ministerstva financí ČR a podporuje dokončení projektu elektronické evidence tržeb a spuštění jeho dalších fází.

Každoroční příležitostí pro vzájemné setkávání představitelů družstev, ale i pro konfrontaci požadavků a potřeb významných českých zaměstnavatelů s názory a postoji vlády a centrálních institucí, jež jsou zpravidla reprezentovány jejich zástupci, je pravidelná podzimní Celorepubliková porada SČMVD. V letošním roce byli přizváni náměstek ministryně průmyslu a obchodu ČR Ing. Eduard Muřický a hlavní analytik ČSOB Ing. Petr Dufek. Porada dlouhodobě prokazuje, že je funkční platformou pro přenos informací a zkušeností mezi jednotlivými aktéry českého hospodářství.

Zásadní oblastí činnosti svazu nadále zůstává poskytování profesionálních služeb členským družstvům. Okruh odborných služeb a poradenství je průběžně rozšiřován podle potřeb a podnětů družstev a stávající služby jsou dále zdokonalovány. Odborní pracovníci svazu družstvům poskytují právní, finanční a daňové poradenství, poradenství v oblasti investičního rozvoje, zpracování projektů z programů strukturálních fondů, ale také v oblastech ekologie, exportu, marketingu a zaměstnávání zdravotně postižených osob. S poradenstvím je přímo spojena organizace vzdělávacích akcí a školení pro zaměstnance družstev, v průběhu 1. a 2. pololetí 2018 bylo realizováno 31 vzdělávacích akcí, kterých se zúčastnilo tisíc osob. Mezi pracovníky družstev byl v loňském roce velký zájem o semináře k problematice GDPR a ochrany osobních údajů, které byly pořádány opakovaně.

Svaz členským družstvům zajišťuje společné nákupy, které snižují náklady družstev a zvyšují tak jejich konkurenceschopnost. Členství ve svazu přináší výrobním družstvům mimo jiné také možnost vzájem-



Celorepubliková porada SČMVD

né výrobní kooperace s dalšími českými a moravskými výrobními družstvy i navázání spolupráce a kooperací s družstvy ze zahraničí. Do organizační činnosti svazu patří také společné účasti členských družstev na předních českých i zahraničních výstavách a veletrzích. Družstva se v loňském roce pod záštitou svazu zúčastnila mezinárodních veletrhů módy a koženého zboží Styl a Kabo v Brně, největšího světového veletrhu hraček a potřeb pro děti Spielwarenmesse v Norimberku nebo Mezinárodní výstavy družstevnictví, která je součástí agrosalonu Země živitelka v Českých Budějovicích.

Česká výrobní družstva jsou dynamickými a prosperujícími podniky, které využívají moderních výrobních technologií a jsou úspěšná na domácím i náročných zahraničních trzích. Důkazem konkurenceschopnosti a úspěšnosti družstevní formy podnikání jsou na jedné straně dlouhodobě výborné ekonomické výsledky, kterých výrobní družstva dosahují, ale také ocenění pro družstva a jejich manažery v nejprestižnějších českých podnikatelských a manažerských soutěžích, mezi které patří Českých 100 nejlepších, Manažer roku, Firma roku nebo Marketér roku.

V silné konkurenci nejlepších českých firem v soutěži Českých 100 nejlepších 2018 bylo v kategorii Zaměstnanost & družstevnictví oceněno šest výrobních družstev – ASV Solnice, DDL Lukavec, Kovobel Domažlice, Kovoplast Hluk, Mechanika Prostějov a Obzor Zlín. V soutěžní kategorii Gentleman Pro 2018, která je určena pro osobnosti s vysokou profesionalitou, jejichž životní dráha byla ověřena prokazatelnými a širokou veřejností uznávanými úspěchy, byl společně s významnými osobnostmi českého hospodářství nebo politiky oceněn JUDr. Rostislav Dvořák, předseda SČMVD.

Výrobní družstva uspěla také v krajských finále Firmy roku 2018, v Kraji Vysočina zvítězilo oděvní družstvo Vývoj Třešť a hned dvojího úspěchu dosáhla výrobní družstva v Libereckém kraji, kde mezi místními firmami zvítězilo družstvo umělecké výroby Granát Turnov, třetí se umístila Severochema Liberec, která byla rovněž oceněna titulem Odpovědná firma roku 2018 libereckého kraje.

Mimořádného úspěchu dosáhla členka představenstva svazu Jana Malá, předsedkyně družstva umělecké výroby Moravská ústředna Brno, která byla v rámci jubilejního 25. ročníku soutěže MANAŽER ROKU zařazena mezi 20 manažerských osobností České republiky a oceněna titulem Manažer čtvrtstoletí v kategorii Malá/střední firma. Zástupci družstev dosáhli významných ocenění také v soutěži Marketér roku 2017.



Výrobní družstvo roku 2017, kategorie družstev s nejlepšími ekonomickými výsledky

V neposlední řadě svaz každoročně vyhlašuje vlastní soutěže Výrobní družstvo roku a Design a Inovace VD, které mají za cíl podpořit aktivitu družstev, motivovat je v oblastech výroby, obchodu a poskytování služeb a přispět ke zvýšení jejich inovativnosti a konkurenceschopnosti. Výsledky 7. ročníku soutěže Výrobní družstvo roku byly slavnostně vyhlášeny na červnovém 27. valném shromáždění SČMVD v Nymburku. Výrobní družstva jsou v soutěži rozdělena do dvou kategorií: družstva s nejlepšími ekonomickými výsledky a družstva zaměstnávající osoby se zdravotním postižením. První místo v kategorii družstev s nejlepšími ekonomickými výsledky obsadilo Dřevoz-

pracující družstvo Lukavec, na druhém se umístil Kovobel Domažlice a třetí byla Sněžka Náchod. V kategorii družstev zaměstnávajících osoby se zdravotním postižením obsadila první místo Otava Písek, na druhém se umístila Služba České Budějovice a třetí byl Obzor Zlín.

Více informací o aktuální činnosti Svazu českých a moravských výrobních družstev je možné získat z časopisu Výrobní družstevnictví, na webových stránkách www.scmvd.cz, případně se lze obrátit přímo na odborné pracovníky svazu.

PROFIL: OTAVA, VÝROBNÍ DRUŽSTVO PÍSEK



Příkladem moderního a úspěšného českého výrobního družstva je Otava, výrobní družstvo Písek, jež jednak dlouhodobě dosahuje vynikajících ekonomických výsledků, ale patří také k největším zaměstnavatelům zdravotně postižených v České republice, kterým již více než 65 let pomáhá s uplatněním na trhu práce. Systematickým budováním chráněných pracovních míst a využíváním progresivních technických postupů usnadňuje zdravotně postiženým život. Dávat práci lidem, kteří by jinak jen těžko nacházeli uplatnění na trhu práce, je také hlavním cílem družstva.

Ve svých šesti výrobních střediscích Otava zaměstnává 530 pracovníků, z nichž osoby se zdravotním postižením tvoří více než 60 procent. V každém z jednotlivých výrobních středisek s odlišným výrobním zaměřením pracuje 50 až 120 lidí. Mezi činnostmi družstva patří především navíjení cívek transformátorů, výroba kabelových svazků, výroba bovdenů, montáže, předmontáže a odporové svařování. Otava provádí také kooperační práce, například různé kompletace pro průmysl či kompletace nábytkového kování a drobné kompletace plastových výrobků. Rovněž se zabývá textilní výrobou, která zahrnuje hlavně šití oblečení pro cyklisty a lyžaře. V oboru textilní výroby spolupracuje družstvo s řadou významných firem, pro něž vyrábí pod jejich značkou.

Roční objem výroby dosahuje 700 tisíc cívek, družstvo dodává také 30 milionů dílů nábytkového kování. Celková produkce, včetně výroby

kabelových svazků, bovdenů a elektrotechnických komponentů představuje 70 milionů výrobků ročně. Cívky vyrobené v Otavě jsou určeny především pro zdravotnictví, ale uplatnění našly také ve vesmírných družicích. Družstvo má dlouholeté zákazníky v České republice a díky kvalitě produkce se mu podařilo proniknout i na náročné zahraniční trhy řady evropských zemí, úspěšně je například v Německu nebo Rakousku.

V družstvu kladou velký důraz na rozvíjení oblasti IT, zejména výrobní logistiky, a zavádějí nové technologie. Výrobní proces řídí moderní informační systém, který sleduje pohyb výroby od objednávky po fakturaci, stav výroby i materiálových zásob a generuje také denní odvádění práce každého pracovníka. Je tak možné sledovat, které zakázky se již začaly vyrábět a v jaké jsou fázi, to vše v reálném čase. To jistě ocení i zákazník, který může dostávat velmi detailní informace o průběhu zakázky.

Otava Písek patří dlouhodobě mezi nejúspěšnější česká výrobní družstva, což dokládají její výsledky v prestižních českých podnikatelských a manažerských soutěžích. Každoročně se umísťuje na nejvyšších příčkách v soutěži Výrobní družstvo roku v kategorii družstev zaměstnávajících zdravotně postižené, kde jsou hodnotícími kritérii výsledky hospodaření, nebo v soutěži Českých 100 nejlepších. Zástupci družstva jsou rovněž úspěšní v soutěžích Manažer roku nebo Marketér roku.

SVAZ ČESKÝCH A MORAVSKÝCH SPOTŘEBNÍCH DRUŽSTEV

text: Mgr. Lukáš Némčík



Svaz českých a moravských spotřebních družstev (dále též „SČM-SD“, případně „Svaz“) sdružuje 47 spotřebních družstev, která provozují dohromady téměř 2.600 prodejen s celkovou prodejní plochou přes 400.000 m² a zaměstnávají necelých 13.000 lidí. V roce 2017 vykázala česká a moravská spotřební družstva obrát v hodnotě 28,37 mld. Kč. Počet členů spotřebních družstev je cca 130 000.

Členská družstva vystupují pod společnou značkou COOP, která je tak největší sítí prodejen potravin v České republice. Centrální nákup zajišťují dvě nákupní centrály COOP Centrum družstvo se sídlem v Praze a COOP MORAVA s.r.o. se sídlem v Brně. Necelých 500 prodejen potravin je začleněno do maloobchodních řetězců COOP TUTY, COOP TIP, COOP TERNO a COOP DISKONT. Kromě obchodní činnosti provozuje SČM-SD také 8 středních odborných škol, manažerský institut, půjčovnu automobilů pod značkou Europcar, Družstevní leasingovou společnost a vlastního mobilního virtuálního operátora COOP Mobil s.r.o.



COOP je mezinárodně používanou obchodní značkou družstev spotřebitelů (consumer cooperatives), která začala vznikat v polovině 19. století v okolí anglického Manchesteru a velmi rychle se rozšířila do mnoha zemí světa včetně území současné České republiky. Ve Švýcarsku, Itálii, Finsku i na Slovensku je COOP lídrem maloobchodního trhu prodeje potravin a silné postavení má rovněž ve Skandinávii, Velké Británii, Japonsku a dalších asijských zemích.

Vedení Svazu českých a moravských spotřebních družstev

– statutární orgán – představenstvo, v jehož čele jsou:

Ing. Pavel Březina – předseda

Ing. Ladislav Kravák, MBA – místopředseda

ROK 2018

Velkou prioritou pro spotřební družstva v roce 2018 bylo mířeno na podporu zachování odpovídajících životních podmínek obyvatel zejména ve venkovském prostoru, kde naprostá většina spotřebních družstev působí – tedy zabezpečení obchodní obslužnosti venkova. Snažíme se zvyšovat povědomí o náročnosti práce zaměstnanců v obchodě a o významu obchodu. Často jde o velmi nelehký úkol. Tuto práci ztěžuje fakt, že počet obyvatel ve venkovských obcích se snižuje a tím i obrát v místních prodejnách. Mnohde jde o vylidňování venkova s ohledem na skutečnost, že se lidé stěhují za práci, nemají zajištěny služby, dopravní dostupnost apod. S cílem zachovat obchodní obslužnost venkova spotřební družstva dotují ztrátové prodejny na úkor těch větších prosperujících ve městech. Snaží se prodejny činit atraktivnějšími, aby nalákaly další zákazníky např. z okolních obcí. Nabízejí žádaný sortiment a celou řadu doprovodných služeb. Přebírají například poskytování poštovních služeb v rámci programu „Pošta partner“ v místech, kde Česká pošta již nebude provozovat vlastní pobočku

Družstva přicházejí s novými technologiemi tak, aby usnadnila prodej nakupujícím i práci prodávajícím. Inspirací a zdrojem kontaktů jsou jim partnerská družstva nejen z evropského sdružení spotřebních družstev Euro COOP (European Community of Consumer Co-operatives), ale i světové organizace spotřebních družstev CCW (Consumer Co-operatives Worldwide). Do některých technických opatření jsou obchodníci nuceni stále se zvyšujícími legislativními nároky na jejich podnikání, ať už jde o evidenci různého charakteru, reportování dat či nových povinností vyplývajících z potravinového práva či ochrany životního prostředí. Spotřební družstevnictví

je ve světě historicky (již přes 170 let) propagátorem novinek a inovátorem i v oblasti ochrany životního prostředí a usnadňování života svých členů – zákazníků. Spotřební družstva poskytují služby obyvatelům vesnic i měst, kde působí a jejich zaměstnanci v regionu žijí. A ten samozřejmě chtějí mít co nejlepší.

Přes veškerá podniknutá opatření však z objektivních, především ekonomických důvodů, klesá počet malých venkovských prodejen, které jsou uzavírány.

PROFIL: DRUŽSTVO KONZUM, ÚSTÍ NAD ORLICÍ

Jedná se o jedno z největších spotřebních družstev Skupiny COOP, s ředitelem p. Hlavsou. Družstvo provozuje přes 100 prodejen ve Východních Čechách a zaměřuje se jednak na podporu svých členů, tak na prodej kvalitních, regionálních výrobků. Dnes nabízí zboží od 78 regionálních výrobců: 30 pěstitelů, 20 chovatelů a zajišťuje na 2000 přímých dodavatelско odběratelských vztahů.

Konzum se stal leaderem v prodeji českých a regionálních potravin s největším podílem na obrátu ze všech řetězců v ČR. Heslo: „Prodáváme potraviny sami sobě a proto máme zájem na jejich kvalitě a původu. Tyto výrobky nejsou nejlevnější, ale jsou kvalitní a přirozené a podporujeme tím i zaměstnanost našich členů a jejich rodin! V rámci programu „Jste tu doma“ nabízí pečivo, uzeniny, maso, lahůdky, med, vejce, mléko, máslo, mouku, brambory, sezonní ovoce a zeleninu téměř výhradně z našeho regionu. V jiných řetězcích jsou tyto potraviny nedostupné.

HLAVNÍ HODNOTY DRUŽSTVA:

Výhody členům

Družstva jsou dobrovolnými organizacemi, jejichž vlastníky jsou členové. Naše členství je otevřené každému, kdo sdílí stejné hodnoty a zásady. Naším zájmem je poskytovat členům nadstandardní výhody v našem podnikání, což nás odlišuje od ostatních maloobchodních firem v České republice.

Regionalita

K regionu, kde jsme vznikli, a kde působíme, cítíme hlubokou úctu a pokoru. Vše, co děláme, děláme ve shodě s tímto regionem. Podporujeme místní producenty, dodavatele, spolky a zaměstnance. Je pro nás důležité, aby i obyvatelé venkovských oblastí dostávali kvalitní služby a produkty od místních producentů. Nákupem zboží



a služeb od místních výrobců dáváme práci tisícům zaměstnanců v našem regionu.

Společenská odpovědnost

Družstevní hodnoty jsou pevně svázány se spravedlností a solidaritou. Cítíme velkou odpovědnost ke členům družstva a k lidem v našem okolí. Proto ve svých aktivitách podporujeme rozvoj občanské společnosti. Naše podnikání je především službou tomuto regionu a lidem, kteří v něm žijí. V našich rozhodnutích vždy preferujeme odpovědnost, otevřenost a péči o druhé.

Etika

V našem podnikání prosazujeme etické chování a slušnost. Zavazuje nás k tomu více jak stoletá historie naší firmy a principy, na kterých byla založena. K našim dodavatelům se chováme jako k partnerům, se kterými chceme dlouhodobě rozvíjet vztahy a spolupráci. Ke svým zaměstnancům se chováme důstojně a s respektem k základním lidským právům.

Ekologie

Jsmo si vědomi své odpovědnosti vůči životnímu prostředí a vůči společnosti, ve které podnikáme. Šetrný a ekologický přístup ke všemu, co nás obklopuje, je každodenní součástí našich aktivit. V regionu, kde podnikáme i žijeme společně s několika generacemi našich rodin.

Zdraví

Ke zdraví svých zákazníků a zaměstnanců cítíme velkou odpovědnost, protože zdraví je to nejdůležitější, co máme. Záležejí nám na tělesné i duševní rovnováze každého jedince, a proto se snažíme zdraví chránit a podporovat. V našich rozhodnutích a činech je tato hodnota vždy respektována a preferována před ostatními.



ZEMĚDĚLSKÝ SVAZ ČESKÉ REPUBLIKY

text: Ing. Vladimír Pícha

V roce 2018 uplynulo 50 let od založení Zemědělského svazu ČR, který je přímou následnicou organizací Svazu družstevních rolníků. Tento svaz vznikl v červenci roku 1968 na jednání v Nitře na Slovensku za tehdejšího společenského uvolnění v období po tzv. Pražském jaru, kdy probíhala pozvolná liberální reforma. Svaz poté pokračoval v období tzv. normalizace dál a po roce 1989 s novými názvy až do dnešního Zemědělského svazu ČR. Koncem roku 2018 se konala celostátní volební konference, kde byl Ing. Martin Pýcha opět zvolen předsedou svazu na další 4 roky.

Zemědělský svaz České republiky je dnes organizací zaměstnavatelů – podnikatelů v zemědělství. Je dobrovolným, nezávislým, nevládním a nepolitickým sdružením právnických a fyzických osob – zemědělských obchodních společností, zemědělských družstev, odbytových družstev a společností, zemědělců a dalších podnikatelů, jejichž podnikání je především zaměřeno na zemědělství, pěstitelství, chovatelství a služby.

Předmětem činnosti Svazu je obhajovat a prosazovat zájmy svých členů v oblasti produkce, odbytu a zhodnocování zemědělské produkce, usilovat o rozvoj zemědělství a venkova, pomáhat svým členům v rozvoji jejich podnikatelských aktivit a za tím účelem jim poskytovat služby, poradenský servis a vzdělávání v oblasti hospodářské, ekonomické, podnikatelské, obchodní, právní a sociální.

Zemědělský svaz ČR je největší zaměstnavatelskou organizací na českém venkově. Byl ustaven v r. 2001 a je nástupnickou organizací Svazu družstevních rolníků. Členové svazu obhospodařují v ČR cca 34 % zemědělské půdy. Svaz hájí především zájmy velkých firem, vzniklých z bývalých JZD, ale podporuje také turistiku a formy ekozemědělství.

Aktuálně sdružuje Zemědělský svaz 979 členů: Z toho je 352 zemědělských družstev, 457 akciových společností a společnost s ručením omezeným a 170 ostatních členů. Svaz má v regionech ČR 48 územních organizací a 12 krajských rad. Členové svazu obhospodařují více jak 30% zemědělské půdy v ČR.

Zemědělský svaz především podporuje zájmy členů, ve vyjednávání podnikatelských podmínek a v prosazování stanovisek svazu na evropské i národní úrovni. Dlouhodobě upozorňuje mj. na to,

že rozměr zemědělství ČR se snižuje hlavně z důvodu nárůstu agrárních dovozů a propadu živočišné výroby. Realita je taková, že naprostá většina živočišné výroby u nás je vyprodukována v podnicích právnických osob, které tvoří většinu členské základny svazu. Vyjednat systémovou podporu živočišné výroby do budoucna bude klást zvýšené nároky. Reforma SZP EU se k tomu nemá tak, jak by to ČR a jiné země, např. země Visegrádské čtyřky, představovaly. Ale nejsme v tom osamoceni. Mj. také představitelé evropských nevládních organizací COPA/COGECA poukazují na to, že nynější SZP EU není dostatečně flexibilní na to, aby ustála výkyvy na trzích s živočišnými výrobky.

Prosazujeme priority svazu a zemědělství také v oblasti obchodního a pracovního práva. Podíleli jsme se na přípravě návrhů na změny v zákoníku práce. Zemědělský svaz se nadále věnuje mj. založení právního rámce ve věci dispozic se zemědělskými pozemky. V neposlední řadě rozvíjíme podnikatelské aktivity, např. společný nákup energií. Prokázalo se, že takto lze ušetřit významnou část nákladů. Podporovali jsme rozvoj odbytových družstev a integračních vazeb zemědělských podniků. Jak víme, mezi 100 největšími odbytovými organizacemi v EU není ani jedna z ČR. V úrovni integrace nejsme až na výjimky srovnatelní s vyspělým světem ani s tím, co tady bylo v době první republiky. Významná je spolupráce na úrovni odbytových družstev v sektoru chmele, mléka, ovoce a zeleniny. Např. v současné době v ČR podniká 29 odbytových družstev, která prodávají zhruba 70 % celkové produkce mléka. Na potřebnou větší vyjednávací sílu (a to i z hlediska budoucí podnikatelské strategie) to ale nestačí. Větší a větší část námi vytvořené hodnoty si ve svůj prospěch přetahují jiné články, resp. mezičlánky agrobyznysu. Na tento stav předseda svazu Pýcha opakovaně upozorňuje. Integrace sice probíhá, ale místo toho, aby ji v nejrůznějších směrech iniciovali prvovýrobci-zemědělci, integraci iniciuje někdo jiný a zemědělské podniky jsou skupovány firmami z jiných článků agrobyznysu, resp. finančními skupinami.

Svaz také vyvíjel a vyvíjí maximální aktivitu ve vzdělávací, inovační a osvětové činnosti, v rozvoji technologické platformy a zapojování mladých lidí do práce v zemědělství. Na svazu existuje od r. 2005 Sdružení mladých manažerů. Po řadu let rozvíjíme propagační činnosti v rámci projektu „Zemědělství žije“ s cílem zajistit dostatek zájemců studium zemědělských oborů, neboť české zemědělství musí projít gene-

rační obměnou. Realita je taková, že ze zemědělství ve střednědobém horizontu odejde zhruba třetina pracovníků do důchodu a je problém získat náhradu, když vhodní lidé chybějí ve všech odvětvích ekonomiky. Situace je naléhavá - za posledních 20 let se počet pracovníků v zemědělství starších šedesáti let zhruba zdvojnásobil. V zemědělství ČR podíl pracovníků nad 45 let přesahuje 60 %, přitom v celé ekonomice ČR tento podíl činí 40 %. Od počátku r. 2018 mj. došlo k nárůstu minimální mzdy na 12 200 Kč. Průměrná hrubá měsíční mzda v ČR za rok 2018 přesáhla 30 000 Kč. Mzdy budeme muset zvyšovat i my, aby nám ze zemědělství lidé neodcházeli za lukrativnějšími nabídkami. Situace v ekonomice zemědělství ale není jednoduchá – mimořádná úhrada formou dotací je v posledních letech spíše stabilní a významně se zvyšovat nebude a naše hlavní forma úhrady (ceny za řadu rozhodujících komodit máme leckdy nižší než před deseti či dvaceti lety) neodpovídá míře evropského standardu (s výjimkou řepky). K tomu probíhá klimatická změna, což zemědělství výrazně ovlivňuje. Zemědělství (rostlinná a živočišná výroba) má svá specifika (existující objektivně a nezávisle na lidské vůli) a není to odvětví jako každé jiné. Vyplývá to z jeho vazby mj. s přírodou, počasím, živými organismy i s biologickými procesy. Obratovost vkladů např. v chovu skotu trvá několik let. V zemědělství je objektivně dosahováno vyšší rizikovosti, nižší ziskovosti a nižší výnosnosti vloženého kapitálu než v průmyslu. To se promítá (mimo jiné) i do výše odměňování, která je nižší než v průmyslu. Tak je tomu u nás i v zahraničí, vyspělé země nevyjímaje.

PROFIL: ZOD ŽICHLINEK - INVESTICÍ K DALŠÍMU ZLEPŠENÍ

„Přijde mi nedůstojné, když v obchodě vidím cenu balené vody a mléka.“ I o tom jsme mluvili s MVDr. Josefem Vinduškou, předsedou ZOD Žichlínek, které hospodaří na více než šesti tisících hektarech zemědělské půdy na Ústeckoorlicku. Další téma bylo aktuální: „Musím se přiznat, že nechápu účel zastropování. Naše družstvo přímo vlastní dva tisíce hektarů. Dva tisíce hektarů patří našim členům a jejich rodinným příslušníkům a zbytek je pronajatá půda. Na jednoho člena tak připadá kolem deseti hektarů. To je zcela proti jinému cíli, kterým je sdružování prvovýrobci.“

Z tržních plodin je pro podnik stěžejní řepka, ale významný je také chov skotu a prasat. Ovšem podnik se věnuje dalším činnostem. Družstvo provozuje dvě bioplynové stanice, první v Sázavě, kde odpadní teplo vytápí chov prasat, druhou v Lukové, jejíž teplo vytápí kanceláře a karanténny stáj. Podnik je držitelem 100 procentního podílu v jatkách v Lanškrounu, kde se porážejí a zpracovávají všechna prasata a vřazovaný skot. Většinový podíl patří družstvu v podniku Agrochem Lanškroun, který se věnuje výrobě krmiv, obchodu s hnojivem a pohonnými hmotami, kamionové dopravě a provozu čerpací stanice.

Pestrá rostlinná výroba

Zmíněná řepka roste na polích ZOD Žichlínek na šestině výměry, konkrétně na 1100 hektarech a loni dosáhla nejvyššího výnosu v kategorii pěstitelů na 500 ha v celé republice. Z dalších plodin jde o klasiku, ozimá i jarní pšenice v potravinářské i krmné kvalitě, ozimý i jarní ječmen, tritice, oves, hrách, kukuřice na siláž i na vlhké kukuřičné zrno.

Vlastně jednu neklasickou plodinu na polích najdeme. Jde o lupinu, kterou najdeme na mnoha polích. V Žichlínce je ale ze 170 hektarů

Specifika zemědělské výroby, potažmo objektivní vlivy, se dostaly do popředí pozornosti zvláště letos, kdy jsme měli historicky nejteplejší jarní a letní měsíce a rekordní sucho, což mj. zapříčinilo nižší sklizeň obilovin. Jasně se ukázalo, že zemědělství není odvětví, jako každé jiné. Nejhorší dopady sucha jsou právě na zemědělství. Škody v zemědělství v r. 2018 byly na základě různých zdrojů odhadnuty v řádu okolo 10 mld. Kč. Sklizeň obilí je třetí nejnižší za poslední deset let. K velkým škodám na úrodě suchem, k významnému snížení sklizně obilovin i snížení podílu sklizně zařaditelné na potravinářské účely došlo i jiných zemích včetně těch severních (např. ve Švédsku i Německu byla nejnižší sklizeň za čtvrtstoletí). V Dánsku se oproti obvyklým průměrům se sklídilo o 40% méně obilí i ječmene.



sklízena na zrno a vytváří tak alternativu sóje do krmných směsí. Cíleně je vysévána na méně kvalitní půdy, aby pomohla zlepšit jejich vlastnosti.

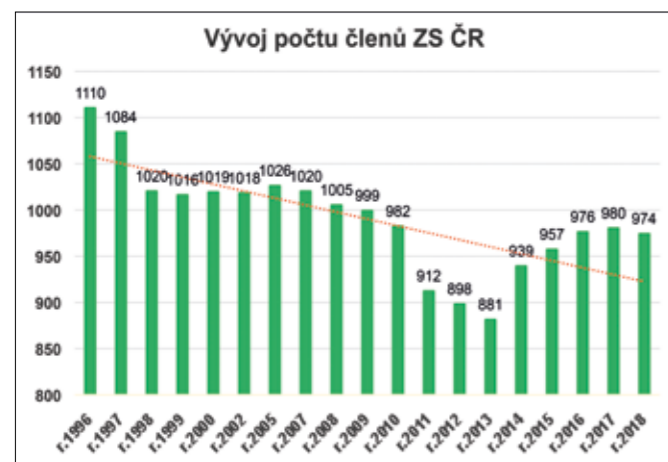
Samozřejmě jsme se dotkli o otázky sucha. Jak nám řekl předseda družstva, přesto, že bylo méně srážek, výnos třeba ozimého ječmene dosáhl 6,3 tuny z hektaru. Trochu jiná situace je ale u pšicín. Z hlediska objemu dosáhly seče z dlouhodobého pohledu dobrých výsledků, ale vlivem sucha se výrazně snížila kvalita. Kukuřice na 800 hektarech ve srovnání s minulým rokem vypadá hůře, ale z dlouhodobého jde ještě o přijatelný stav. I přes nižší objem by mělo být na zimu dostatek krmiva i z toho důvodu, že družstvo plánuje sklizeň 600 hektarů na siláž a zbytek je rezerva, která se v případě dostatku sklídí jako CCM.

Úspěšný chov prasat

Důležitou roli v podniku hraje živočišná výroba. Už jen z toho důvodu, že se na všechny pozemky pravidelně vrací organická hmota a díky tomu se daří neustále zlepšovat výsledky rostlinné výroby. Ale samozřejmě důležitý je i tržní přínos.

Poměrně velký význam má i přes těžkou situaci v oboru chov prasat. Na dvou farmách najdeme prasnice, selata i výkrm. V Sázavě nalezneme 1450 prasnic, od kterých podnik ročně odstává téměř 50 tisíc selat, což představuje v průměru 34 selat na prasnici. Zhruba 17000 selat je určeno na výkrm ve vlastní režii, ale většina selat se prodává do zahraničí.

Druhá stáj je až u Městce Králového, kde je umístěno 420 prasnic. S obdobnými výsledky v reprodukci jsou selata určena pouze výkrmu v partnerském podniku DŽV Rychnov nad Kněžnou.



AKTUÁLNÍ INFORMACE Z ČINNOSTI DRUŽSTEVNÍ ASOCIACE ČR

DRUŽSTVA ZA PRVNÍ REPUBLIKY A DNES

text: Mgr. Pavel Černý



Úspěšné dojnice

Ve stájích podniku dále nalezneme celkem 1800 dojnic, zhruba napůl českého strakatého skotu a holštýnek. Český strakatý skot na farmách v Lubníku a Tatenicích dosahuje průměrné užitkovosti 7800 litrů a stáj v Lubníku se loni umístila na sedmém místě v hodnocení Farma roku. Holštýnský skot na farmě v Lukové má průměrnou užitkovost 9900 litrů a loňské výsledky je v této kategorii dostaly na čtvrté místo.

Stáj v Lukové prochází postupnou rekonstrukcí. Jde o stáj s kejdovým hospodářstvím s matracemi na ložích dojnic a s kruhovou dojírnou a byla k ní postavena nová odchovna mladého dobytka. České straky jsou zatím ve stlaném provozu s rybinovou dojírnou, ale počítá se s přestavbou na kejdové hospodářství. Ke změně vedou hlavně ekonomické důvody. Ve vzdálenějších katastrech se sláma drtí přímo na polích a na stlaní a krmení se používá pouze z přílehlých pozemků. S kejdou souvisí i další investice. Většina kejdů je aplikována jako důležité organické hnojivo. Kvůli logistice a smysluplnější aplikaci podnik buduje jímky tak, aby na všechna pole byla maximálně šest kilometrů. V době aplikace se tak nemusí jezdit na velké vzdálenosti a kejda se může převážet v klidnějších obdobích.

Investice do sledování

Dalším krokem ke zlepšení je pořízení respondérů Ovalert, které si podnik pořídil v rámci programu Věda výzkum inovace v loňském roce. S pomocí Institutu pro vzdělávání v zemědělství podnik vypracoval projekt a nakoupil 1400 respondérů pro dojnice v Lukové a Lubníku, u který nepřetžitě sleduje ovulaci, přežvykování, aktivitu a příjem potravy.

Sledování žraní udává čas za den, kdy zvíře přijímá objemná krmiva nebo trávu. Respondér na krku nepřetžitě monitoruje zvíře při těchto pohybech. Změny v chování a v příjmu potravy naznačují, že může být něco v nepořádku s konkrétním zvířetem. Včasné monitorování a příležitost pro včasný zásah zamezují vzniku zdravotních problémů

a tím se lze vyhnout poklesu produkce mléka a veškerých nákladů na léčbu a vyřazení zvířat. Kromě toho lze sledovat zvířata v citlivých obdobích před a po otelení – když jsou vnímavější k nemocem v důsledku změn v prostředí, krmivech, energetické bilance a stresu. Očichávání a naskakování – pohyby krku, které naznačují říjí, jsou sledovány 24 hodin a 7 dní v týdnu. Data jsou k dispozici okamžitě prostřednictvím dálkového přenosu dat.

A jak předseda družstva ohodnotil tuto investici? Zatím jde spíše o pomocný systém, protože má podnik zkušeného reprodukčního technika. Ale na základě údajů jsou schopni zachytit dříve problémy s reprodukcí zvířat. Ale význam se časem projeví ve větší míře spolu s tím, jak se bude zvyšovat počet zvířat, u kterých ani zkušený chovatel nedokáže nalézt možné problémy. Dalším úkolem bude, jak propojit se systémem řízení stáda, aby se všechny údaje daly porovnat a vyhodnotit podle jednotného hlediska.



Dne 25. října 2018 v zasedacím sále Družstevní Asociace ČR uspořádalo Muzeum družstevnictví konferenci na téma DRUŽSTVA ZA PRVNÍ REPUBLIKY A DNES.

V příspěvcích přednášejících bylo porovnáno současné družstevnictví a za první republiky, která byla ve shodě všech vystupujících označena za „zlatou éru družstevnictví v českých zemích“. Zástupci členských svazů DAČR (Svaz českých a moravských bytových družstev, Svaz českých a moravských výrobních družstev, Svaz českých a moravských spotřebních družstev a Zemědělský svaz České republiky) zde přednesli svá vystoupení. Témata všechny oblasti družstevnictví, tj. bytová, zemědělská, spotřební, výrobní družstva a také finanční družstevní ústavy či kempelčky.

Úvodního slova se ujal Ing. Jan Vysloužil, předseda představenstva Družstevní Asociace ČR a předseda Svazu českých a moravských bytových družstev (SČMBD). Ve svém vystoupení přivítal všechny přítomné a seznámil je s otázkou družstevnictví v kontextu dneška a tradice první republiky.

Dalším vystupujícím byl Mgr. Pavel Černý, vedoucí Muzea družstevnictví. Svůj příspěvek nazvaný 100 let od založení Československa a osobnosti družstevnictví zahájil citátem státníka Antonína Švehly „Družstevnictví vyjadřuje onu správnou syntézu, která zabezpečuje na jedné straně vzpruhu jedinců v zájmu pokroku, a na druhé straně stará se, aby tento pokrok přinesl k dobru celku - tedy vyrovnává mezi sobectvím jedince a potřebou celku. Úkolem dneška i zítřka

musí být proto snaha, aby jedinců družstevně cítících a pracujících stále přibývalo, a aby hlavně mládež již z obecné školy přinášela si poznání o tom, co znamená družstevnictví pro jednotlivce, stavy i celý národ.“ Ve svém příspěvku dále poukázal na mnohé, mj. na to, že po vzniku samostatného Československa v roce 1918 došlo nárůstu všech typů družstev a byla to doba, která patří k první a zatím i poslední, kdy rozvoj družstev byl přirozený, bez mocenských a politických zásahů. Zvyšováním počtu družstev, rozšiřováním jejich působnosti a zakládáním zájmových svazů vytvořilo družstevnictví síce mohutné, ale nejednotné odvětví. Družstva se vedle profesního zaměření členila například podle národností, politické příslušnosti či náboženského vyznání. Zajímavá byla také kulturně společenská činnost družstev, která pro svoje členy a jejich děti pořádala četné osvětové a sociální akce a zřizovala knihovny, společenské místnosti, hřiště apod. Pak se Mgr. Černý zaměřil průřezově na jednotlivé družstevní sféry včetně peněžních a finančních družstev za první republiky (kempelčky a raiffeisenky, Všeobecná družstevní banka, družstevní lidová pojišťovna Českoslovia), kde vzhledem k organizačnímu propojení napomáhala peněžní družstva rovněž k rozvoji ostatních družstevních sektorů. Poté byly vzpomenuy osobnosti českého družstevnictví, mj. Antonín Švehla, Ladislav Karel Feierabend, František Modráček, Karel Engliš či Emil Lustig.

Ing. Martin Hanák ze Svazu českých a moravských bytových družstev v úvodu svého vystoupení představil stručně svou organizaci, která je největší organizovaný správce bytového fondu v ČR a zahrnuje 641 družstev a společenství. Zmínil také léta 1886 – 1890,



Zleva David Füllsack DiS., Mgr. Rodan Svoboda, Ing. Jan Vysloužil, Ing. Martin Hanák, Ing. Hana Carvová,

kdy na dnešním území České republiky fungoval Obecně prospěšný spolek k výstavbě levných bytů v Brně, který byl de facto předchůdcem bytových družstev a roku 1903 je založeno Společenstvo pro zřízení bytů, které bylo prvním skutečným bytovým družstvem. Původním účelem bytových družstev byla péče o zabezpečení levného bydlení pro dělníky a zaměstnance. Jak přednášející zmínil, tak „hlavní překážkou většího rozvoje bytových družstev byly obtíže při opatřování úvěru“ a „teprve zákony o daňových výhodách pomohly na sklonku 19. století četnějšímu zakládání stavebních a bytových družstev.“ Za první republiky bylo „vydáno 8 zákonů, které formou úvěrového a daňového zvýhodnění podporovaly rozvoj stavebních a bytových družstev. Bytová družstva také jako doplňkovou činnost zřizovala knihovny, hřiště a kulturní sály. Dále přednášející seznámil přítomné o přínosu bytových družstev při výstavbě a zkvalitňování bydlení pro střední a slabší sociální vrstvy vyjma těch nejslabších. V městě Znojmo například působila bytová družstva Domovina, Vlastní krov, Bratrstvo a další. Dále zmínil družstevní projekt vily bratří Čapků. Život družstev poté přerušila nacistická okupace a ovlivnil vývoj po roce 1948. Roku 1959 je z rozhodnutí komunistické vlády vytvořen nový typ družstva – stavební bytové družstvo. „Nové ekonomické podmínky družstevní bytové výstavby byly pro občany výhodné a nezanedbatelný byl i finanční příspěvek státu. V roce 1969 vznikl samostatný Český svaz bytových družstev. V letech 1969 – 1989 je bytová výstavba v popředí zájmu státu a bytová družstva tak pokračují ve svém kvantitativním rozmachu.“ Samozřejmě to bylo ovlivněno tehdejší plánovaným hospodářstvím a centrálním řízením, které vedly ke zprůmyslnění stavebnictví provázané vznikem panelové technologie. Dále se Ing. Hanák zabýval otázkami dostupnosti bydlení, otázkou nákladového nájemného, mobilitou obyvatelstva a samotnými možnostmi družstevní bytové výstavby. Bylo také srovnáno tzv. dostupné bydlení a tzv. sociální bydlení. Zajímavou částí prezentace byla mapa exekucí, kde dominují tzv. sociálně vyloučené lokality. Na závěr byla věnována pozornost vlastnickým strukturám v bytových družstvech, kde je vysoce zastoupen podíl cizích státních příslušníků, převážně spekulativních pronajímatelů bytů. Na úplný závěr byly shrnuty hlavní úkoly, mezi něž patří obnovení družstevní bytové výstavby, dostupné vs. sociální bydlení, úprava postavení BD a SVJ v procesu vymáhání pohledávek spojených s užíváním bytů, řešení situace v lokalitách s koncentrací nepřizpůsobivých obyvatel a úprava problematických ustanovení NOZ a ZOK.

Dalším vystupujícím byl historik Mgr. Hasan Zahirović, Ph.D., který přednášel o vile bratří Čapků, která byla družstevním podnikem. Přednáška nesla podtitul Dům na periferii. Prezentace k vyprávění byla bohatá na zajímavé fotografie vily a texty Karla Čapka, které byly obohaceny také podílní knížkou Karla Čapka Stavebního a bytového družstva odboru městských úředníků při Všeúřednické besedě na Král. Vinohradech, zapsaného společenstva s ručením obmezeným. Velká část prezentace se věnovala stavbě vily a také korespondenci Karla Čapka s manželkou Olgou Scheinpflugovou či básniku a příteli Fráňu Šrámkovi, se kterým si například dopisoval ohledně přestěhování z malého bytu na Malé Straně do vinohradské vily. Příspěvek také autor věnoval zahradě vily, kde Čapek rád

trávil i prací volný čas. Na pozemku vily byl březový háj s břizky pátečnicků, kterých bylo pětadvacet (např. břiza od Masaryka, Langera, Kubky, Kopty, Poláčka či Šusty). Vila měla samozřejmě také osobité pracovny Karla Čapka, Josefa Čapka i Olgy Scheinpflugové. Nejzajímavější pro historiky je místnost zvaná Pátkárna. Zde se scházeli pátečníci, mj. básník Nezval a spisovatel Vančura.

Další část byla věnovaná výrobním družstvům. Nejprve se slova ujal Mgr. Rodan Svoboda ze Svazu českých a moravských výrobních družstev. Úvodem prezentace provedl krátký historický exkurz k počátkům výrobního družstevnictví v českých zemích. Jak uvedl, tak „výrobní družstva vznikala na území dnešní České republiky později, než tomu bylo u družstev spojitelných, zemědělských nebo bytových. Tato skutečnost byla dána jednak silnou konkurencí průmyslových podniků, ale také nedostatkem kapitálu, což z počátku vznik výrobních družstev značně znesnadňovalo. Zatímco jsme si v loňském roce připomněli již 170 let tradice družstevnictví v českých zemích, o prvních skutečně výrobních družstvech můžeme hovořit až od 90. let 19. století, byť družstva s přidruženou výrobou vznikala již dříve.“ Dále se zaměřil na historicky první výrobní družstvo v českých zemích, které bylo založeno v roce 1892 pod názvem První výrobní družstvo cvokařské ve Věšíně a okolí. Do konce dekády vznikla další výrobní družstva, například První výrobní družstvo dělníků kloboučnických

v Praze (1894), Grafika, dělnické družstvo tiskařské v Plzni (1894) nebo Dělnická pekárna v Praze (1897). Přesto význam a počet výrobních družstev zůstával na počátku minulého století oproti jiným typům družstev stále relativně malý. Tento fakt lze vcelku dobře ilustrovat na počtu pouhých 13 výrobních družstev, která se v roce 1908 stala členy nově ustaveného Svazu československých konzumních, výrobních a hospodářských družstev v Praze. Kromě již dříve uvedených mezi ně patřila také družstva Zádruha Praha (1900), První liberecké výrobní družstvo dělníků pekařských (1903), Polygraphia Praha (1909) nebo Moravská ústředna Brno (1909)... První Československou republiku je třeba pokládat za období velkého rozvoje výrobního družstevnictví, kdy „v prvních letech došlo k významnému nárůstu zájmu o zakládání nových výrobních družstev a značně rostl také počet členů Ústředního svazu československých družstev. Že šlo o nárůst zcela zásadní, opět dokládají dobové statistiky. V roce 1918 bylo členy svazu 51 výrobních družstev, v roce 1920 jich bylo již 172. Mezi družstva, která vznikla v prvních letech republiky, lze jmenovat například Autodružstvo Praha (1919), Napako Praha (1919), Lověňu Praha (1920), Malbu Praha (1920), Bytprům Ostrava (1920), Službu České Budějovice (1921) nebo Vkus Brno (1921). Všechna uvedená družstva dodnes existují a jsou členy svazu.“ Další částí příspěvku byla doba tzv. „zlatých dvacátých let“, „která byla spojena s hospodářskou konjunkturou a prosperitou, postupně docházelo ke koncentraci družstev, vzniku větších celků a nárůstu počtu členů. V roce 1931 ústřední svaz evidoval 185 výrobních družstev, velikostí spíše malých, výjimečně středních podniků. Z uvedeného počtu 185 družstev jich pouze 13 mělo více než 100 členů, nejvíce výrobních družstev bylo malými podniky s méně než 20 členy.“ Dále na přednášce zaznělo, že „co se týče odvětvové struktury, nejsilnějším odvětvím, v nichž družstva působila, bylo oděvnictví (56 družstev)... textilní průmysl byl v této době stále ještě podstatnou součástí hospodářství první republiky, se zásadním vlivem především v pohraničních oblastech.“ Dále bylo poukázáno, že „stav výrobního družstevnictví lze ke konci roku 1945 vyčíslit zcela přesně, neboť i po válce zůstalo v platnosti povinné členství družstev v družstevním svazu, jež zavedla o pár let dříve německá okupační správa. Všeobecný družstevní svaz v roce 1945 evidoval 322 výrobních družstev. Tedy zhruba tolik, co v roce 1938. Nejvíce družstev stále působilo v odvětví oděvní, textilní a kožedělné výroby (66) a nově v chemické a sklářské výrobě (51)... vznik nových výrobních družstev přineslo i tzv. združšťování řemesel, které probíhalo po roce 1950.“ Je nutné také vzít v potaz, že „od poloviny 50. let se měnil charakter výrobních družstev, za účelem vytváření velkých celků probíhalo jejich slučování.“ V rámci odvětvové struktury družstev před rokem 1989 byla z 290 evidovaných výrobních družstev nejvíce zastoupena dřevozpracující družstva (44). Jako ve všech družstevních odvětvích i zde po roce 1989 došlo k zásadním změnám. Mgr. Svoboda dále připomněl, že „v roce 1992 proběhla transformace majetku družstev na základě transformačního zákona 42/91 Sb. a ještě o dva roky dříve byl Český svaz výrobních družstev podle nových stanov přeměněn na Svaz českých a moravských výrobních družstev, zájmovou organizaci s dobrovolným členstvím.“ K dnešní situaci přednášející připomněl, že „v současnosti tvoří členskou základnu svazu více než 200 výrobních družstev, která působí v celé řadě odvětví.“

Na toto vystoupení přímo navázala Jana Malá, předsedkyně představenstva družstva Moravská ústředna Brno, které má tradici již k roku 1909. Firma byla založena 19. 6. 1909 v Hotelu Slavie v Brně pod názvem „Moravská ústředna pro lidový průmysl umělecký, zapsané

Ing. Matin Hanák



společenstvo s ručením omezeným". Známymi zakládajícími členy byli architekt Dušan Jurkovič, obchodníci p. Zöllner, p. Lamplota, p. Lužný a také akademický malíř Alois Jaroněk. Po roce 1948 získal název družstva jméno Moravská ústředna – vzorové družstvo umělecké výroby. Jeho sortimentem byly konfekce, vyšívání, ruční pletení, zpracování výrobních porostů, cpané hračky a další. Roku 1969 mělo družstvo Moravská ústředna svoji první účast na mezinárodním veletrhu hraček v Norimberku. Po roce 1989 došlo k zúžení počtu výrobních oborů, nosným sortimentem zůstaly hračky a dámská lehká konfekce. Roku 1992 došlo k transformaci družstva a ke koncentraci a modernizaci přípravy výroby. Tradice zaměstnávání domácích pracovníků od založení firmy až dosud přetrvává. Roku 2000 došlo k ukončení konfekční výroby. V současnosti představuje Moravská ústředna Brno, družstvo umělecké výroby, největšího výrobce textilních a plyšových hraček v ČR a na Slovensku. Export se zaměřuje do více než 20 zemí světa a družstvo má také zakázkovou výrobu. Družstvo má také od roku 1979 nepřetržitě kladné hospodářské výsledky a vlastní certifikaci dle ISO 9001 a 14001. Družstvo je také nejstarším členem Svazu českých a moravských výrobních družstev. Mezi cíle družstva do budoucna patří úcta k historii (udržet a rozvíjet jméno a tradici MÚ Brno), zachovat pracovní příležitosti pro obyvatelstvo v nejbližším okolí provozoven a zachovat a udržovat majetek družstva jako výrobní základnu pro další generace.

Další blok se věnoval spotřebnímu družstevnictví. Jako první vystoupila Ing. Hana Carvová ze Svazu českých a moravských spotřebních družstev, skupina COOP. Ke zhmotnění ideálu družstevnictví došlo v roce 1844 v Anglii v malém městě Rochdale poblíž Manchesteru. Tam několik snílků – čistých lidí (pure people) – začalo prodávat pět základních potřeb – ovesné vločky, máslo, mouku, cukr, svíčky. Zakladatelé sice o obchodě moc nevěděli, ale cíle si dali vznešené: dobrovolné a otevřené členství; demokratické principy – jeden člen, jeden hlas; podíl na kapitálu společnosti a dividendy podle účasti na nákupu; vzdělávání členů a dělníků; prodej

pouze za hotové; politická a náboženská tolerance a neutralita. A myšlenky se ujaly a družstevnictví se rozšířilo do celého světa. Značka COOP vyjadřuje kooperaci členů družstva, kteří jsou současně spotřebiteli. Od roku 2007 družstva Konzum a Jednota vystupují pod jednotným názvem COOP, který používají družstva po celé Evropě. Ve světě je to obvyklé jméno pro družstevní prodejny podle anglického slova „cooperative“ pro družstvo nebo spolupracující společenstvo. Na našem území bylo první moderní družstvo založeno v roce 1847 a v roce 2017 tak oslavila spotřební družstva 170 let. V polovině 20. století byla spotřební družstva největší maloobchodní prodejci potravin s několika miliony členů. Po skončení první světové války bylo v Ústředním svazu sdruženo 208 konzumních družstev, která měla 127 108 členů při 438 prodejnách. Vznik samostatného Československa znamenal začátek zlaté éry družstevnictví, kdy došlo k rychlému rozvoji družstev. V demokratických podmínkách a funkční tržní ekonomice vytvořilo ekonomicky silné, dobře organizované a společensky významné. Družstevnictví se členilo nejen podle druhu podnikání, ale i národně. Spotřební družstevnictví si získalo důvěru hlavně u sociálně slabších vrstev obyvatelstva.

Manželka prvního československého prezidenta TGM byla od roku 1908 členkou Ústředního dělnického spolku konzumního v Praze a v roce 1902 stála u zrodu Ženského klubu. Klub poskytoval všestranné zázemí mnoha ženským organizacím, organizoval semináře, výuku jazyků, přednášky, koncerty. V roce 1928 se klub rozhodl postavit vlastní spolkový dům formou stavebního družstva. Spolkový dům byl vybudován na počátku 30. let 20. století ve funkcionalistickém stylu.

Síť prodejen spotřebních družstev se stále rozšiřovala, ale v důsledku slučování družstev do ekonomicky silnějších a konkurenčně schopnějších celků se počet družstev snižoval. Silná centra spotřebních družstev vznikla např. v Brně, Liberci, Praze, či

v Plzni. Pro zásobování prodejen si družstva vybuvovala vlastní sklady a výroby. Nákupní ceny se snižovaly podle výše objednávek, což umožňovalo v družstevních prodejnách prodávat za nižší ceny než v soukromém maloobchodu. Hlavním dodavatelem potravinářského a průmyslového zboží do družstevních prodejen byla Velkonárodní společnost v Praze (VDP) se sítí vlastních továren a provozoven po celé republice. Členskou základnu VDP zpočátku tvořila jen spotřební družstva, později se jejími členy stala i družstva výrobní, stavební, hospodářská a další. Činnost VDP byla od počátku zaměřena na nákup, prodej, zprostředkování prodeje a výrobu. Jedním z prvních produktů, s nimiž společnost obchodovala, byly zápalky, jejichž etiketu namaloval malíř Mikoláš Aleš. Skladovací a výrobní objekty VDP v Praze patřily k nejmoderněji vybaveným v celé střední Evropě. V polovině 20. let zakoupila společnost pozemek na pražském Těšnově, kde vybuvovala během let 1927–28 svoji novou administrativní budovu. Dnes zde sídlí Družstevní Asociace ČR.

K největším konzumním družstvům v meziválečném období patřily např. Včela a Rovnost v Praze, Budoucnost v Ostravě, Západočeské konzumní družstvo v Plzni, Vzájemnost-Včela v Brně, Budoucnost v Prostějově, Ústřední konzum v Hradci Králové a Budoucnost v Pardubicích. Význam spotřebních družstev se projevil zejména v období hospodářské krize v letech 1929 - 1935 v rozsáhlé podpoře nezaměstnaných a stávkujících dělníků.

Situace se změnila po konci druhé světové války. Poválečný rozmach družstev byl přerušen rokem 1948. V této době byla družstva násilně transformována do „socialistické“ podoby. Díky tomu přišla družstva o podstatnou část své výrobní i obchodní základny, byla zredukována velkoobchodní činnost. V 50. letech byla spotřebním družstvům direktivně vymezena venkovská sféra působení, družstva přišla o síť ve městech. Družstva musela převzít zestátněné provozy veřejného stravování. K významné změně došlo v polovině 60. let, kdy byla družstvům opětovně povolena obchodní činnost ve větších

městech. I přes období tzv. normalizace si spotřební družstva dokázala udržet ideje družstevní demokracie. V roce 1990 jich pod národním svazem působilo 73, počet členů dosahoval 1,5 miliónu a podíl na celkovém obratu překročil 20 %.

Po revoluci v roce 1989 nastal proces transformace družstev. Při tomto procesu bylo nutné realizovat nápravu majetkových vztahů a vypořádat majetkové nároky. Započala nová tržně podnikatelská koncepce spotřebních družstev. V současné době provozují spotřební družstva téměř 3 tisíce prodejen a s téměř 14,5 tisíci pracovníky jsou významným zaměstnavatelem.

Dále ke spotřebnímu družstevnictví vystoupil Ing. Jaroslav Fišer, autor publikace ke 110. výročí Jednoty, spotřební družstvo České Budějovice, které se slaví letos v roce 2018. Ve svém vystoupení prezentovali svoji novou publikaci a historii Jednoty, spotřebního družstva České Budějovice. JEDNOTA, spotřební družstvo České Budějovice je firma s více než stoletou tradicí v oblasti obchodu, služeb a výroby potravin. Jednota je držitelem mnoha ocenění (např. Odpovědný prodejce 2013 - TOP Odpovědná firma). Řada prodejen Jednoty je držitelem certifikátu kvality Q21 - prodejna 21. století. Jednota, která dnes patří mezi největší spotřební družstva v České republice, je členem Svazu českých a moravských spotřebních družstev a nákupní centrály COOP Centrum.

Jak zaznělo ve vystoupení, tak „Družstvo působí pod názvem Jednota až od roku 1956. Jeho přímým předchůdcem bylo Dělnické družstvo výrobní a konzumní Rovnost v Českých Budějovicích, zapsané společenstvo s ručením omezeným, jak zněl celý jeho název. Toto první spotřební družstvo v jižních Čechách bylo založeno 30. srpna 1908.“ Dále pan Ing. Fišer připomněl, že „prvním předsedou představenstva Rovnosti byl zvolen Antonín Janoušek, tehdy krajský tajemník sociální demokracie a redaktor časopisu Nový jihočeský dělník...V době vzniku samostatného Československa v roce 1918 měla za sebou Rovnost deset let ekonomicky

Mgr. Radan Svoboda



úspěšné činnosti. Poválečná léta přinesla výrazný rozvoj družstev a také zvýšený zájem o členství v nich. Zatímco v roce 1918 měla Rovnost 240 členů a tržbu necelých 46 tisíc korun, v roce 1919 to již bylo 2 374 členů, téměř 2,5 milionu korun tržeb; a další členové se hlásili. Následovalo relativně rychlé zřizování nových prodejů. Dále byl vzpomínán rok velké hospodářské krize 1929, kdy družstvo Rovnost oficiálně postoupilo do kategorie největších družstev. V roce 1938 vykazala Rovnost téměř 15 milionů korun tržeb. Léta nacistické okupace postihla Rovnost nejen nařízenými změnami a naprostým odnětím rozhodovacích pravomocí, ale i lidsky. Cituji ze zprávy představenstva pro mimořádnou valnou hromadu v září 1945: „Z řad funkcionářů družstva bylo popraveno nebo zemřelo v koncentračních táborech 9 osob, vězněni 4 funkcionáři a 1 zaměstnanec, z řad členů zemřelo 31 osob, vězněno bylo 29“. O zrušení Rovnosti likvidací rozhodl Krajský národní výbor v Českých Budějovicích v listopadu 1953 a 31. 12. 1956 družstvo de iure zaniklo. Spotřební družstvo Jednota České Budějovice bylo založeno usnesením valné hromady dne 9. prosince 1956. Valné hromadě přecházelo usnesení Ústředního svazu spotřebních družstev o sloučení Jednoty s Okresním svazem spotřebních družstev České Budějovice. Jednota jako volný pokračovatel družstva Rovnost využila jak lidský, tak materiální potenciál svého předchůdce a stala se na Česko-budějovicku jeho plnohodnotným nástupcem. Jednota dokončila v roce 1974 vybudování Družstevního obchodního domu Družba na Pražské třídě v Českých Budějovicích. Obchodní dům fungoval až do r. 2015, kdy začala jeho rozsáhlá rekonstrukce. Od února 2016 je v prvním podlaží objektu obchodní pasáž se supermarketem Trefa a od 1. dubna 2016 druhé podlaží hlavním sídlem Jednoty.

doc. Ing. Ilona Švihlíková, PhD.



Po krátké přestávce na kávu se konference zaměřila na zemědělské družstevnictví. Nejdříve se ujal slova Ing. Vladimír Picha ze Zemědělského svazu České republiky. Počátky zemědělského družstevnictví spadají do druhé poloviny 19. století, kdy jsou zakládána první družstva. Zprvu se jedná o úvěrní družstva, která jsou reakcí na nedostatek kapitálu. Jsou zdrojem levných úvěrů v omezeném prostoru venkova (kampeličky). Na to navazují na venkově neúvěrní družstva. Jedná se o 4 základní typy, a to obchodní (nákup, prodej, odbytl), zpracovatelsko-výrobní (mlékárenská, škrobárenská, lnářská apod.), provozní (meliorační, elektrárenská, strojní apod.) a výrobní. Základním rysem prvních tří je individuální hospodaření se společnou předvýrobní nebo povýrobní fází. Při vzniku Československé republiky v roce 1918 existovalo 6566 zemědělských družstev. Z toho bylo 68 % úvěrních a 32 % neúvěrních. Tehdy existovalo 12 družstevních svazů, které sdružovaly 90 % družstev. Vrcholný růst nastal ve třicátých letech. V r. 1937 již 11 512 zemědělských družstev (53 % úvěrních a 47 % neúvěrních). Zemědělské družstevnictví bylo podporováno i politiky (například agrárník Antonín Švehla), kteří v hospodářsky silném venkovu viděli příležitost. Například při pozemkové reformě bylo vytvořeno 1446 nových družstev s více než 80 tisíci členy a přes 120 tisíc hektary půdy. Úspěšný rozvoj zabrzdlila nacistická okupace roku 1939. Po okupaci byly zrušeny zemědělské centrály a nahrazeny 4 družstevními svazy s německým řízením. Docházelo k nucenému slučování družstev se stejným zaměřením a existovala dodávková povinnost. Ke krátkému nadechnutí došlo po druhé světové válce, kdy bylo obnoveno 4500 tisíce zemědělských družstev. Do roku 1948 vzrostl počet na 7200. Došlo také k prudkému růstu strojních družstev (téměř 5000 družstev se 120 000 členy). Po roce 1948 dochází k druhé totalitě. V roce 1949 vznikl zákon o Jednotných zemědělských družstvech. Do nich byla včleněna některá existující družstva a dobrovolnost byla nahrazena povinností. Zemědělec ztrácí vztah k hospodaření a dochází k prudkému poklesu produktivity a zemědělské produkce. Obrat nastal koncem 60. let, kdy se v zemědělství začala projevovat intenzifikace výroby a vysoká kvalifikace pracovní síly. Došlo k uvolnění přísně centralizovaného řízení a alespoň v rámci jednotlivých družstev se začal objevovat částečně demokratický přístup. Výsledkem bylo přiblížení se výsledkům rozvinutých zemí. Po roce 1989 stálo zemědělské družstevnictví před novými výzvami. Československé zemědělství bylo ve srovnání s většinou ostatních odvětví v lepší kondici. Se změnou režimu a transformací zemědělství dostal každý možnost vzít si zpět svůj majetek obnovit samostatné hospodaření. Přesto se velká část majitelů družstevních podílů a zemědělského majetku rozhodla zachovat si členství v transformovaných družstvech a na principu dobrovolnosti pokračovat v této formě hospodaření. V současné době hospodaří v ČR 514 zemědělských družstev na výrobním principu. Hospodaří na 658 tis. ha z.p., 20 % celkové výměry z.p. Průměrná výměra je 1292 ha. Zemědělské družstevnictví bylo od roku 1968 dodnes zasířeno Zemědělským svazem, resp. jeho právními předchůdci. V roce 1968 vznikl Svaz družstevních rolníků, založený Jednotnými zemědělskými družstvy s celostátní strukturou. V 70. letech byl svaz „konsolidován“ a okresní centrály přetvořeny na Okresní zemědělské správy. V r. 1990 byl SDR zrušen a nahrazen Rolnickým družstevním svazem se samostatnými organizačními jednotkami. Při rozdělení České a slovenské federativní republiky na přelomu roku 1992 a 1993 se rozdělil i federální RDS a jako nástupce v ČR vznikl Českomoravský RDS, který byl po roce přejmenován na Českomoravský svaz zemědělských družstev. V roce 1996 došlo ke změně názvu na Svaz družstev a zemědělských společností, která byla reakcí na transformaci zemědělských

podniků. Od roku 2001 je název Zemědělský svaz České republiky – právně organizace zaměstnavatelů. V současnosti má svaz 979 členů, z toho 352 ZD, 294 a.s., 163 s.r.o., 170 ostatních (odbytová družstva, samostatně hospodařící, ...). Obhospodařovaná půda má rozlohu 1,12 mil. ha z.p.. Podíl členů na užívané z.p. činí 32 %. Svaz má 48 územních organizací a 12 krajských rad.

Velmi zajímavé bylo následující vystoupení pana Petra Šimečky, předsedy JZD STARÉ HAMRY, které má tradici k roku 1911. Družstvo je situováno ve Slezských Beskydách. Název mělo Pastevní družstvo ve Starých Hamrech, zapsané společenstvo s ručením obmezeným. Mělo vlastní družstevní salaše a chovalo převážně ovce, ale i krávy. Využívalo hojně v horském terénu práci koní. Družstvo produkuje sýrašské výrobky a provozuje turistiku (naučná stezka Gruň – Bílý kříž, byla mj. podpořena Evropským zemědělským fondem pro rozvoj venkova). Má i tzv. bosou stezku, kterou využívají lidé v létě při rekreaci. Jejich strojní výrobky byly na Slovensku oceněny Zlatým kosákem. Za rok 2013 bylo JZD Staré Hamry uděleno ocenění Nejlepší sedlák Svazu PRO-BIO. Družstvo vlastní i zemědělskou techniku a prostředky. Navštěvují její exkurze ze škol. Družstva také vlastní objekt zvaný Bačovská chyža. Ta byla postavena roku 1877, užívala se pastevním družstvem založeným roku 1911 jako bačovňa a až do roku 1995 sloužila jako příbytek pastevců ovcí - bačů. Zde se taky vyráběly a prodávaly výrobky chovu ovcí. Zemědělské družstvo JZD Staré Hamry toto stavení rekonstruovalo a zřídilo v něm turistické a informační středisko. Turisté jdoucí z Gruně po hřebeni vedení žlutou turistickou značkou směrem na Bílý kříž mají možnost se zastavit v turistickém středisku JZD Bačovská chyža a shlédnout stálou výstavku věnovanou historii Gruně a okolí, chovu ovcí a hospodaření na horách. K dostání rovněž výrobky z pravé ovčí vlny - příkrývky, polštáře, zdravotní i erotické podložky, podkovy pod krční páteř atd. Unavení turisté mohou také využít dva podkrovní pokoje pro ubytování až osmi osob v domáckém prostředí, k dispozici ubytovaným hostům je vlastní kuchyň s vybavením a WC a koupelna. Bačovská chyža je v neopakovatelném prostředí na hřebeni Gruně, Staré Hamry, s přímým výhledem na Malou Fatru s Krivánem a Rozsutcem, na Martinské hole a na Roháče, je poblíž Švarné Hanky. Nedaleko chyže se nachází pomník valašské ovci, pod chyžou se pasou unikátní ovce plemene původní valaška. Chyža je součástí ukázkového horského zemědělského družstva se stoletou tradicí. V zimě vede těsně okolo chyže 33 km dlouhá hřebenová lyžařská běžecká trasa upravovaná pro klasiku i bruslení. JZD Staré Hamry kromě svého základního chovu hovězího dobytka domácího plemene černostrakatého chová více než dvacet let i několik kusů původní místní slezské červinky. Je to záchranný chov a zároveň genetická rezerva. Ještě okolo roku 1975 byly ve východní části okresu Frýdek Místek až po Těšín plné kraviny po 100 kusech krav tohoto plemene. Potom přišlo intenzivní překřížování výkonnějšími a zároveň náročnějšími plemeny a po dvaceti letech zůstalo v našem Slezsku jen několik kusů tohoto skromného plemene. Kulturní dědictví našich předchůdců málem zaniklo.

Dále vystoupil předseda představenstva družstva Templářské sklepy Čejkovice Ing. Pavel Pastorek. Ve svém příspěvku „Tradice zavazuje“ zhodnotil historii svého vinařského družstva, která spojuje noblesu templářské historie a výrobu kvalitních vín a historickou vazbu Čejkovic na prezidenta T. G. Masaryka. Družstvo je jak výrobním tak zemědělským družstvem. Jak v přednášce zaznělo,

„když se zakládalo čejkovické vinařské družstvo, československé vinařství zažívalo svoji velkou obrodu po mnohaleté devastaci vinic. Tu na konci 19. století na vinicích rozpoutaly šířící se choroby jako oidium, peronospora a zejména révokaz. Od roku 1900 státní správa organizovala systematickou podporou ozdravení vinic, a to zakládáním státních a zemských révových školek (tzv. vzorných vinohradů) se sazenicemi na tzv. amerických podnožích, které byly vůči révokazu odolné. Taková vinice o rozloze 1,4 ha byla mezi prvními založena v letech 1903 až 1905 také v Čejkovicích na trati Díly u šibenice. Státní podpora rozvoje vinařství se výrazně zesiluje po roce 1918. Na podporu rozvoje československého vinařství vzniká v roce 1920 Ústřední svaz vinařů československých.“ V první polovině 30. let vinařství doslova vstává z popela. Dále je třeba konstatovat, že „z podnětu státního vinařského inspektorátu v Mutěnicích se začíná se systematickou státní evidencí a podporou čejkovického vinařství.“ V roce 1935 odjíždí čejkovičtí vinaři do Bratislavy na 1. středoevropský kongres vinařů. Roku 1936 se v září v Bratislavě koná první evropský vinařský kongres. Toho roku také dochází k založení družstva čejkovických vinařů. Do konce roku družstvo čítá 142 členů. Na vzniku vinařského družstva měli podle kronikáře největší zásluhu čejkovický kaplan Václav Skalník a spolu s ním místní rolník a místopředseda vinařské besídky Matěj Konečný, který byl jednohlasně zvolen předsedou družstva. Heslem družstva bývalo: „Staň se členem družstva, podpoř sám sebe a tak nepřímo podpoříš činnost vinařského družstva, myšlenku vinařskou, která má na zřeteli propagovat vína domácího původu, vytlačiti cizí vína z našich českých stolů, odstranění těžkých daní, jež brzdí vinaře v podnikání.“ Za války a nacistické okupace musí družstvo plnit válečné dodávky a trh je přísně omezen. Po druhé světové válce dochází k rozvoji družstva (vybudování lisovny a kvasírny, ovocné školky). V dubnu roku 1947 vinařské družstvo pořádá v sále čejkovické sokolovny Zemskou výstavu vín, která se stává největší, která se dosud v českých zemích konala. Po nástupu komunismu v roce 1948 je na družstvo uvalena národní správa a volené představenstvo je nahrazeno loajálním vedením. Roku 1952 družstvo zaniká a templářské sklepy jsou v letech 1953 – 1968 pod správou vinařských závodů. V letech 1969 – 1990 jsou součástí závodu 05 Hodonín, podniku Velkovýkrmny, oborový podnik. V roce 1991 je obnoveno vinařské družstvo. Dne 10. února 1992 je vinařské družstvo v Čejkovicích zapsáno do obchodního rejstříku a již v roce 1993 družstvo slaví velký úspěch, kdy jeho vína jsou vybrána na inauguraci prvního českého prezidenta Václava Havla. Roku 2001 vzniká nový koncept značky Templářské sklepy Čejkovice. Víno i výrobky jsou často vítězi různých soutěží včetně mezinárodních.

Poslední příspěvek s prezentací měla Doc. Ing. Ilona Švihlíková, PhD. z Alternativy Zdola, která se ve svém vystoupení zaměřila na ekonomické modely družstevnictví od první republiky dodnes a zdůraznila důležitost vrátit se ke slavným tradicím družstevnictví a získání větší podpory ze strany politiků. Na mnoha příkladech (Gazdovský spolek, S. Jurkovič -spořitelni a úvěrové družstvo, Pražský potravní a spořitelni spolek, Národní divadlo, Peřínská rozhledna, Posázavský Pacifik) prokázala, že družstevnictví bylo silné již před první republikou. První republiku lze nazvat „družstevně-spolkovou“. Agrárník a národohospodář L. K. Feierabend viděl družstevnictví jako nástroj emancipace československé společnosti, kdy zde v roce 1929 bylo 1 415 neúvěrních obchodních a řeme-

slých družstev, úvěrních družstev 421. Během hospodářské krize počet živnostenských družstev narostl právě jako reakce na krizi, kdy svépomocí se mohli živnostníci vzájemně podporovat. Existovala významná výrobní družstva (Grafia, Pražské dělnické pekárny), bytová družstva, spotřební družstva (v r. 1930: 841 712 družstev). V roce 1938 z 15 milionu obyvatel Československa bylo asi 6 milionu spjato s družstevnictvím. Družstva podporovala vazby národní solidarity mezi členy, ale i politické vazby. Družstevní komplex byl už tehdy velmi bohatý. Nejen, že byla pestrost družstev, ale i existovaly speciální družstevní školy (Vyšší zemědělská škola družstevní), učebnice obsahovaly informace o družstevnictví a samotné vysoké zemědělské školy měly své katedry družstevnictví. Existovalo úslví Feierabenda „co zemědělec, to družstevník“ a dále „Československo můžeme považovat za snad vůbec nejlepší příklad rozvinutého venkovského družstevnictví. Ačkoliv jiné země ho mohou převyšovat v některých speciálních oblastech,, žádná se nevyrovná solidností jeho organizace a účinnosti kombinovaného úsilí.

Dále ve svém příspěvku vnesla ideu družstevnictví, která spočívá ve snaze o lepší svět. Národohospodář Feierabend tvrdil, že cílem družstev je morální a materiální vzestup členů, sblížení členů, učení se soucitem, odpovědnost v rámci komunity, lék překonávající vrozenou nedůvěru k ostatním. V družstvu je příjemná a přátelská atmosféra, odlišná od konkurenčních podniků. Družstvo usiluje o podporu všeobecného blahobytu, sociální pokrok a lepší životní úroveň, která umožňuje být tolerantní a žít spolu jako dobří sousedé. Moderní družstevní hnutí jsou jako metoda jak řešit ekonomické a sociální problémy. Družstevní étos rozvedl J. C. Warbasse (předseda Americké družstevní ligy) ve 20. letech 20. století. Družstevnictví učí lid řídit své vlastní záležitosti. Poskytuje i nejchudšímu občanu místo a rozhodovací právo ve správě veřejných věcí. Dodává lidu sebedůvěru. Družstevní činnost přispívá k výstavbě nové společnosti. Družstevní hnutí má v sobě ty nejvyšší mravní ideály. Italská Idea Cooperativa říká: „družstevnictví neuhýbá

sociální revoluci, ono ji připravuje a provádí“. V části nazvané „Skok do současnosti: družstva jako symbol starého režimu“ poukazuje na neupřímnost takové kritiky ze strany neznalců. Po roce 1989 jsou u nás družstva vnímána jako pozůstatek starého režimu, nemoderní, neodpovídající době. Negativní vliv měl transformační zákon, destrukce bytových družstev – SVJ, spektakulární destrukce Agrokombinátu Slušovice. Družstevní záložny byly bez dohledu, byla špatná legislativa a následná (možná záměrná) destrukce. Dnes jsou družstva spíše okrajový segment a řada družstevních záložn byla transformována na banku (Fio, Ceditas). Do dnešní doby dochází k poškozování image družstev. Česká veřejnost by měla družstva brát jako jednu z forem podnikání, ne vždy však tomu přeje legislativa a politické prostředí. Úprava z roku 2012 (90/2012 Sb. - zákon o obchodních korporacích) je vyváženější než z roku 1991: „Družstvo je společenství neuzavřeného počtu osob, které je založeno za účelem vzájemné podpory svých členů nebo třetích osob, případně za účelem podnikání.“. Specificky je upraveno sociální družstvo a bytové družstvo (plus peněžní). Problémy jsou zejména nepřátelská převzetí, malá družstevní solidarita, chybějící družstevní finanční síť, nepovinné členství ve střešových organizacích (svazy, DAČR). Družstva by měla být brána méně jako řešení těžké sociální situace, ale více jako projev životního stylu. Na závěr bylo řečeno, že dnes družstva potřebují silný étos (demokratické hodnoty vs. koncentrace bohatství u stále užší elity, sociální i technologičtí inovátoři, orientace do budoucnosti, vazby na ekonomiku sdílení, na lokálně, odpovědnost za komunitu) i pragmatismus (firmy vlastněné zaměstnanci mají větší odolnost vůči krizi - EP po r. 2008, větší rovnost ve firmě, flexibilita - možnost využití v různých sektorech, motivace družstevníků).

Celou konferenci moderoval David Füllsack, DiS., výkonný ředitel Družstevní Asociace ČR. Setkání poté probíhalo v přátelské atmosféře a příjemného občerstvení spojeného s ochutnávkou skvělého vína z Templářských sklepů Čejkovice.

ROLE DRUŽSTEVNÍHO PODNIKÁNÍ V BUDOUCÍM VÝVOJI ČR



Pod tímto názvem proběhla dne 16. května 2018 konference v Senátu Parlamentu České republiky v reprezentativním Hlavním sále Valdštejnského paláce.

Konferenci spolupořádal předseda Senátu PČR Milan Štěch s Družstevní Asociací ČR a Masarykovou demokratickou akademií za hojně účasti zástupců družstevního života, akademiků, ekonomů, novinářů a politiků především z řad sociální a křesťanské demokracie, Pirátů a menších uskupení (např. Evropani.cz) či organizací Majorolníků atd. Za vládu byli účastní zástupci ministerstva zemědělství a ministerstva práce a sociálních věcí.

Akce se konala především jako připomínka 170 let historie českého družstevnictví a měla být výzvou pro politiky, aby dostatečně podporovali české družstevnictví jako pevnou součást našeho hospodářství, tradice a kultury.



Milan Štěch, Ing. Jan Vysloužil, JUDr. Rostislav Dvořák

MUZEUM DRUŽSTEVNICTVÍ ZAŽILO PREMIÉRU PRAŽSKÉ MUZEJNÍ NOCI

V sobotu dne 9. června zažilo Muzeum družstevnictví premiérovou účast v Pražské muzejní noci.

Této události se účastnila padesátka muzeí po celém hlavním městě, které opět otevřela návštěvníkům své brány v netradiční noční hodině. Letošní ročník se nesl ve znamení několika kulatých výročí, které jsme slavili. Nejvýznamnější výročí bylo 100 let od založení svobodného a demokratického Československa za prezidentování

T. G. Masaryka a premiéra Antonína Švehly. Oba státníci byli také podporovatelé družstevnictví, a o to nás to více těší.

Expozici našeho Muzea družstevnictví napoprvé navštívilo 134 návštěvníků. Měli možnost vyslechnout si odborný výklad a také byli informováni o výročí 170 let družstevnictví, které jsme slavili minulý rok. Častým překvapením byla kulturní družstva a například to, že i vila bratří Čapků či pražská ZOO vznikly jako družstva. Na další ročník Pražské muzejní noci se již připravujeme.



NA PAMÁTKU JUDR. JANA SLABÉHO

(27. července 1923 Olomouc – 21. února 2018 Praha)

text: Mgr. Vladimíra Vávrová



V loňském roce ve věku požehnaných 95 let odešla osobnost českého družstevnictví - JUDr. Jan Slabý.

JUDr. Jan Slabý celý svůj profesní život zasvětil družstevnictví. Po maturitě na Reálném gymnaziu v Telči v roce 1942 nastoupil jako pomocný skladník ve zdejším Hospodářském družstvu. Následně ab-

solvoval Vyšší družstevní školu v Praze. Po válce vystudoval Právníkou fakultu Masarykovy univerzity v Brně. V roce 1949 nastoupil na tehdejší družstevní centrálu Ústřední radu družstev, kde se zabýval agendou právní a ekonomickou (absolvoval 2letý postgraduál na Vysoké škole ekonomické) a využíval svých aktivních znalostí mnoha světových jazyků – angličtiny, francouzštiny, němčiny, italštiny, polštiny a ruštiny. V letech 1964 - 1966 byl vyslán Ústřední radou družstev do Tuniska jako expert pro družstevnictví a následně zde v období 1969 - 1972 působil jako expert OSN pro otázky družstevní výchovy. Po návratu domů byl jmenován do funkce ředitele Unicoopu, což byl družstevní podnik zahraničního obchodu Ústřední rady družstev. V této funkci setrval do roku 1979, kdy byl jmenován ředitelem projektu Mezinárodní organizace práce (ILO) při OSN v Kamerunu. Zde působil až do svého odchodu do důchodu v roce 1986. I nadále se však zabýval družstevní problematikou a externě vypomáhal na Ústřední radě družstev, později na její nástupnické organizaci Družstevní unii ČSFR (po rozpadu republiky na Družstevní asociaci ČR). Právě v této době se také aktivně zapojil do práce Muzea družstevnictví, když se stal nejprve členem Muzejní rady Muzea družstevnictví a později byl zvolen jejím předsedou. Jeho dobrovolná práce v muzeu trvala téměř 3 desetiletí a plně zde zúročil své jazykové znalosti i bohaté pracovní i životní zkušenosti ze své dlouholeté činnosti v družstevnictví. Jeho znalosti historie poválečného družstevnictví u nás byly jedinečné a pan doktor Slabý se o ně vždy ochotně děлил nejen při spolupráci na psaní historických publikací o družstevnictví, scénářích tematických výstav muzea, ale i ve výchovně vzdělávací komisi muzejní rady, kde pomáhal studentům vysokých škol při zpracovávání jejich odborných prací z novodobé historie českého družstevnictví. I v pozdější době, když mu zdravotní stav již neumožnil docházet na DA ČR, byl v kontaktu a stále velice aktivně sledoval dění v družstevnictví u nás i v zahraničí. Jeho místo po něm v Muzejní radě je nezastupitelné.

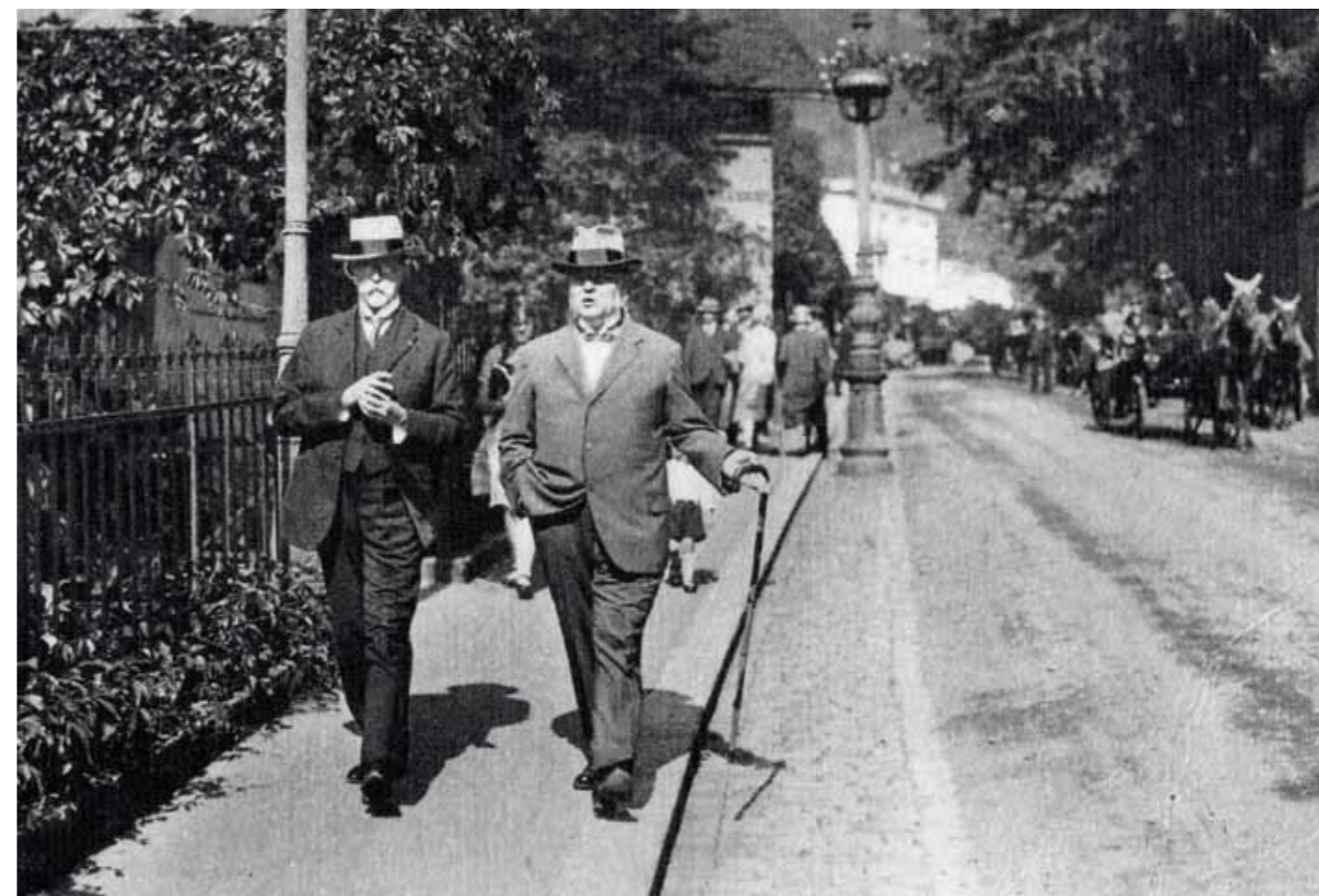
Z HISTORIE

V ČEM TKVĚLA PLODNÁ SPOLUPRÁCE ANTONÍNA ŠVEHLY A T. G. MASARYKA?

text: Marie Neudorfllová

Základem každé politické spolupráce je důvěra mezi politiky, anebo důvěra v politiku či v politiku. Tak tomu bylo i mezi T. G. Masarykem jako prezidentem Československé republiky a Antonínem Švehlou, který v době svého působení jako ministerský předseda Československa ve 20. letech byl znám jako „mistr politických kompromisů“. Toto byla vlastnost v demokratické politice nesmírně důležitá, téměř nezbytná. Zkušených, odborně vzdělaných a moudrých politiků, schopných efektivně řešit přemnohé problémy nového státu, nikdy nebyl dostatek. V této atmosféře praktický člověk, s přístupem „selského rozumu“ a značným osobním nadhledem schopný rozlišit mezi důležitým a méně důležitým, mezi osobním zájmem a zájmem státu, byl vzácností, což si T. G. Masaryk plně uvědomoval.

Důvěra Masaryka ke Švehlovi a jeho zkušenostem vyplývala ale i ze Švehlových přístupů ještě před vznikem republiky, kdy prošel řadou funkcí ve Sdružení českých zemědělců, v Agrární straně a jako poslanec českého sněmu těsně před válkou. Pro budoucnost však byla významnější jeho odbojová činnost během války, kdy se zapojil do domácího odboje proti habsburské dynastii, proti Rakousko-Uhersku, což znamenalo hlavně úsilí pro samostatnější postavení země Koruny české a českého národa. Již tady se projevil jeho organizační schopnosti a schopnosti ke kompromisům, když usiloval o to, aby české politické strany, které více či méně pokračovaly ve své existenci i po vypuknutí války, sjednotily svůj postup na obranu českého národa a české státnosti.



T.G. Masaryk a A. Švehla

Již od července 1918, kdy to vypadalo, že válka potrvá ještě dlouho, byl v čele Národního výboru, což ho pak přirozenou cestou dovedlo k tomu, že je považován za jednoho z pěti mužů 28. října. Ve své kariéře pokračoval jako poslanec Národního shromáždění a třikrát jako ministr vnitra a měl velký podíl na charakteru československé ústavy. Ve vysokých státních funkcích pokračoval až do roku 1929, kdy po dlouhodobějších zdravotních problémech zemřel. V podstatě byl nenahraditelný. Do této doby by zároveň také předsedou agrární strany, kde byl rovněž schopen značných kompromisů mezi zájmy statkářů a drobnějšího rolnictva.

Ale vraťme se ke vztahu Masaryka a Švehly, který vyplýval z jejich osobních styků, diskusí, v nichž vždy zájem národa a státu byl na prvním místě. Oba si byli dobře vědomi problémů, které bylo nutné řešit, oba brali politiku vážně. Oba vycházeli z praktických potřeb, ale zároveň se snažili ovlivnit politická rozhodování ku prospěchu demokracie, sociální stability a stability státu, který jim velmi ležel na srdci.

Ač Švehla neměl formálně vysokoškolská studia, neustále se vzdělával, četl, což musel být i podstatný přínos v setkáních a diskusích s Masarykem, který byl přetřžen svým prezidentským úřadem a na rozdíl od předválečného období už mu na akademickou práci zbývalo jen velmi málo času. Vzhledem k tomu, že v důležitých státních funkcích převažovali právníci, Švehlova praktičtější orientace, znalost života lidí, a jiný úhel pohledu na problémy, byly pro Masaryka přínosem. Velikou výhodou také bylo, že Švehla byl finančně nezávislý a naprosto imunní vůči

jakýmkoli svodům ke korupci. Na poctivost Švehly se Masaryk, velmi citlivý na takovéto záležitosti, mohl zcela spolehnout. Přesto, že Švehla pocházel z mnohem zámožnějšího prostředí než Masaryk, se dá říci, že oba pocházeli z venkovského lidu, neměli inklinaci ho podceňovat, věděli, že jeho hlavní problémy vyplývaly z nedostatku příležitosti ke vzdělání, z chudoby a z nerovnoprávného postavení českého národa v Rakousko-Uhersku. Zde vládnoucí postavení a privilegia přináležely jen Němcům a Maďarům, kteří nebyli ochotni k ústupkům ve směru demokracie a ve směru zrovnoprávnění národů v multinárodnostní habsburské říši. Roku 1914 dali přednost válce, a doufali ve vítězství Německa a Rakousko-Uherska, které by pak vedlo k rychlému poněmčení a pomaďarštění ostatních národů.

Masaryk i Švehla byli silně zakořeněni v českém národě. Masaryk hlavně znalostí české historie, reformace a českého národního obrození, svým pedagogickým a politickým působením a svou vírou, že demokracie, svoboda a vzdělání jsou nejspolehlivější prostředky k pozvednutí celkové úrovně národů. Nevěřil v žádné vyvolené národy. Historii českého národa a své zkušenosti vnímal jako záruku budoucnosti české demokracie i české státnosti. Švehla měl podobný přístup, ale víra ve schopnosti českého národa vyplývala spíše z jeho praktických znalostí hocha, který vyrůstal mezi venkovskou mládeží i jako dospělého člověka, který na venkově žil a byl citlivý k potřebám venkovského lidu. Dalo by se říci, že Masaryk a Švehla jako výjimečně inteligentní lidé, jako politici, kterým záleželo na důstojné existenci českého a slovenského národa, na existenci demokratického Československa, se k prospěchu obou téměř ideálně doplňovali.



CZECH
COOPERATOR

Vydává Družstevní Asociace ČR, Těšnov 5, 110 01 Praha 1.
Tel.: 00420 222 312 494, e-mail: coopas@dacr.cz,
www.dacr.cz. Případné příspěvky zasílejte prosím na adresu vydavatele.
Czech Cooperator je zapsán do evidence periodického tisku pod evidenčním
číslem: **MK ČR E 12784**. Grafická úprava: Jiří Svoboda Tisk: Tiskárna Kufř **ISSN 1803-3423**.